

Respostas dos Exercícios

Micropigmentação **Lábios, Pálpebras e Sobrancelhas**

Robledo Donida



editora
VIENA

1ª Edição
Bauru/SP
Editora Viena
2023

Capítulo 1

1.

É originada do idioma inglês (micropigmentation).

2.

Micro significa pequeno e pigmentação se refere a coloração.

3.

Um procedimento que consiste em colorir artificialmente uma pequena área da pele humana com o auxílio de ferramentas, acessórios e tinta.

4.

Chama-se tatuagem.

5.

Há mais de 5000 anos.

6.

Thomas Edison e o registro foi realizado em 1876.

7.

George Burchett e a comercialização iniciou em meados de 1930 em Londres.

8.

Inicialmente foram utilizadas na região das sobrancelhas.

9.

A região das sobrancelhas ainda é a mais popular, mas atualmente o procedimento está sendo feito em muitas áreas do corpo como por exemplo: lábios, pálpebras, seios, cicatrizes, couro cabeludo e vitiligo.

10.

Como o procedimento depende de uma série de fatores (local da pele, espessura da pele, tipo de tinta, tamanho das partículas dos pigmentos, quantidade da tinta que for inserida na pele e a reação do sistema imunológico) entende-se que o tempo que uma micropigmentação permanecerá na pele humana após a cicatrização é imprevisível.

11.

Como o procedimento depende de uma série de fatores (local da pele, espessura da pele, tipo de tinta, tamanho das partículas dos pigmentos, quantidade da tinta que for inserida na pele e a reação do sistema imunológico) sabe-se que a cor poderá mudar e apresentar reflexos indesejados com o passar do tempo.

12.

Como o procedimento depende de uma série de fatores (local da pele, espessura da pele, tipo de tinta, tamanho das partículas dos pigmentos, quantidade da tinta que for inserida na pele e a reação do sistema imunológico) sabe-se que por mais que se passem muitos anos a pele que for colorida artificialmente poderá apresentar permanentemente pigmentos da tinta.

13.

Poderá ocasionar uma lesão física ou estética.

14.

De acordo com as informações do mercado hoje em dia é muito mais rápido atingir o sucesso devido a evolução que ocorreu no setor nos últimos anos, decorrente da melhoria da tecnologia dos produtos, dos estudos científicos apresentados em congressos, da descoberta de novas técnicas e do intercâmbio de informações provenientes da acessibilidade da internet.

15.

Conhecimento, prática e bom senso são pilares para belíssimos trabalhos.

Capítulo 2

1.

É o maior órgão do corpo humano, corresponde cerca de 15% da massa corporal total, mede entre $1,5\text{m}^2$ a 2m^2 e pesa em torno de 4kg a 9kg.

2.

Em média de 26 dias.

3.

Varia de 0,5mm nas pálpebras podendo chegar até 5mm nas plantas dos pés.

4.

Epiderme, derme e hipoderme.

5.

Derme.

6.

Melanócito.

7.

Epiderme.

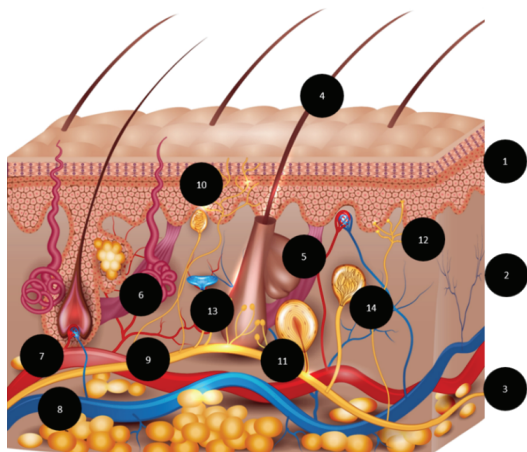
8.

Melanina.

9.

Marrom.

10.



- 1: Epiderme
- 2: Derme
- 3: Hipoderme
- 4: Pelo
- 5: Glândula sebácea
- 6: Glândula sudorípara
- 7: Vaso sanguíneo arterial
- 8: Vaso sanguíneo venoso
- 9: Fibras nervosas
- 10: Corpúsculo de Meissner
- 11: Corpúsculo de Paccini
- 12: Discos de Merkel
- 13: Corpúsculo de Ruffini
- 14: Bulbo de Krause

Capítulo 4

1.

Vermelha.

2.

Sangue arterial e sangue venoso.

3.

Azul.

4.

Vermelha.

5.

Pálpebras, lábios, pontas dos dedos e nariz.

6.

É um fenômeno que ocorre em um órgão ou numa determinada parte do organismo e que deixa o local temporariamente com reflexos quentes ou com reflexos frios.

7.

O aumento ou a diminuição do dióxido de carbono como também o aumento ou a diminuição do oxigênio no sangue.

Capítulo 5

1.

São saliências localizadas sobre as cavidades oculares e compostas por um aglomerado de pelos.

2.

A palavra sobrancelhas tem origem no idioma latim e deriva de palavra *Supercilium*.

3.

Formar uma barreira para desviar o suor e outros resíduos do globo ocular.

4.

Varia de indivíduo para indivíduo, na maioria das pessoas a cor natural dos pelos das sobrancelhas se apresenta muito semelhante com a da cor dos cabelos, como por exemplo: preto, castanho escuro, castanho médio, castanho claro, avermelhado, alaranjado, amarelo, cinza e sem cor/branco.

5.

A espessura do diâmetro costuma ser observada em média de 80μ e o comprimento em torno de 10mm.

6.

Alimentação, estado fisiológico da pele, estado mental, genética, hormônios, idade, medicamentos etc...

7.

Em torno de 12 a 15 semanas.

8.

Cerca de 4mm por mês.

9.

Genética, hereditariedade, hormônios, tamanho do osso frontal, tamanho da órbita etc...

10.

Aparar e/ou extrair o excesso dos pelos, como também, utilizar um complemento cosmético específico para o local (lápis/rímel/sombra/tinta. e determinados casos (muita assimetria, ausência de pelos, alergia a determinados ingredientes encontrados em cosméticos, diminuição de colágeno, praticidade, financeira etc...) pode-se realizar uma micropigmentação.

11.

É uma técnica que possibilita um profissional desenvolver sobrancelhas simétricas em papel sulfite, material sintético ou em humanos.

12.

Passo 01: O tamanho do olho

Passo 02: O local do início das sobrancelhas

Passo 03: O local do ponto central das sobrancelhas

Passo 04: O local do final das sobrancelhas

Passo 05: O local do ponto mais alto das sobrancelhas

Passo 06: A altura inicial do início das sobrancelhas

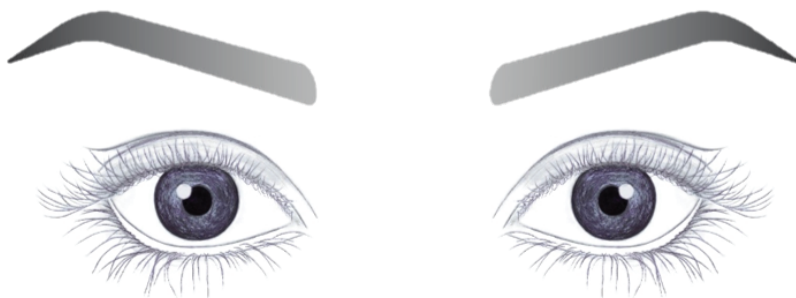
Passo 07: A altura inicial do ponto mais alto das sobrancelhas

Passo 08: A altura inicial do final das sobrancelhas

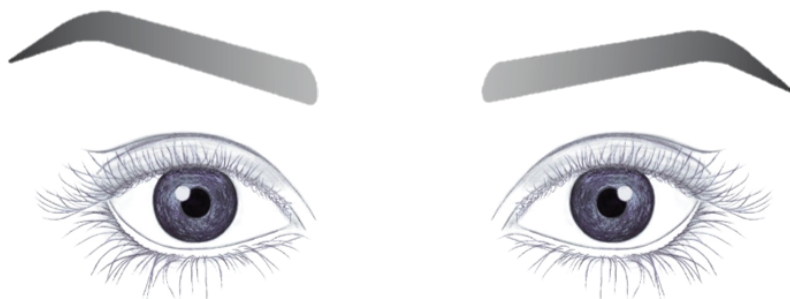
Passo 09: A base inferior das sobrancelhas

- Passo 10: A altura final do início das sobrancelhas
Passo 11: A altura final do ponto mais alto das sobrancelhas
Passo 12: A altura final do final das sobrancelhas
Passo 13: A base superior das sobrancelhas
Passo 14: Colorir a área interna do esboço das sobrancelhas
Passo 15: Harmonizar

13.



14.



Capítulo 6

1.

São órgãos responsáveis pelo sentido da visão que encontram-se localizados nas cavidades ósseas do nosso crânio.

2.

Em torno de 25mm de diâmetro.

3.

Transformar as ondas de luz em impulsos elétricos e encaminhar para o cérebro.

4.

São consideradas dobras finas da pele compostas de músculos e pelos.

5.

Em média de 0,5mm.

6.

Ativar o metabolismo, lubrificar, proteger os olhos da luz, poeira, microrganismos e de objetos externos.

7.

As áreas extremamente delicadas como as das comissuras, dos canais lacrimais e das zonas distantes dos cílios.

8.

Poderá ocasionar um problema fisiológico ou estético como a: obstrução dos canais lacrimais, migração dos pigmentos da tinta e o rompimento das fibras orbiculares.

Capítulo 7

1.

São zonas de transição entre a pele do rosto e a mucosa da boca que a maior parte das literaturas chamam de semi-mucosas.

2.

A pouca quantidade de melanina, a riqueza de tecido conjuntivo, a abundante vascularização e a vasta musculatura.

3.

Auxiliar na alimentação e na formação dos fonemas.

4.

Em muitos trabalhos científicos apontam que a espessura média da epiderme deles é de 600µm.

5.

As áreas que requerem extrema atenção durante a micropigmentação como as comissuras, os locais acima de 1mm de distância da linha de transição e as mucosas.

6.

Poderá ocasionar problemas fisiológicos e estéticos.

7.

É uma doença que pode ser ocasionada por oito tipos de vírus que dependendo do sistema imunológico de um indivíduo a cepa pode ficar latente no organismo e nunca se manifestar, como também, podem se manifestar a qualquer momento em que o sistema imunológico ficar debilitado.

8.

Através do contato direto com a mucosa de indivíduo infectado assim como se pode contrair indiretamente através de acessórios/objetos/roupas ou demais itens que estiverem infectados.

9.

Costumam ser: ardência, coceira, dor, ferida, formigamento, vesículas etc.

10.

O tratamento das infecções costuma ser feito com medicamentos antivirais que até o momento nenhum deles é capaz de eliminar os vírus do organismo.

11.

Para impedir a replicação do vírus e as complicações da doença.

12.

O médico infectologista.

13.

Passo 01: Desenhar um retângulo

Passo 02: Dividir o retângulo horizontalmente e verticalmente

Passo 03: Dividir o retângulo ao meio horizontalmente

Passo 04: Base direita do lábio superior

Passo 05: Base central direita do lábio superior

Passo 06: Base central esquerda do lábio superior

Passo 07: Base esquerda do lábio superior

Passo 08: Base direita do lábio inferior

Passo 09: Base central do lábio inferior

Passo 10: Base esquerda do lábio inferior

Passo 11: Base direita do meio dos lábios

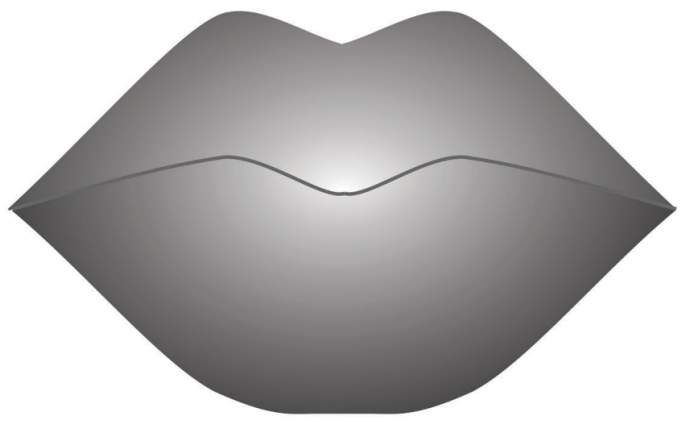
Passo 12: Base central direita do meio dos lábios

Passo 13: Base central esquerda do meio dos lábios

Passo 14: Base esquerda do meio dos lábios

Passo 15: Harmonizar

14.



Capítulo 8

1.

É um processo natural e biológico de cura que acontece na pele sempre que ela é agredida.

2.

Normotrófica, hipertrófica e atrófica.

3.

NORMOTRÓFICA	HIPERTRÓFICA	ATRÓFICA

4.

Inflamatória, proliferativa e maturação.

5.

Esta fase é caracterizada pela presença de: secreção, calor, avermelhamento, edema e dor.

6.

Esta fase é caracterizada pela propagação das células: endoteliais, fibroblastos e macrófagos.

7.

Esta fase é caracterizada pela diminuição das: células, da vascularização e pelo realinhamento das fibras.

8.

São os fatores intrínsecos (dimensão e profundidade da lesão, tipo de tecido lesado, localização da lesão, infecção, grau de contaminação, presença de secreções, necrose tecidual, falta de oxigenação, tensão na ferida, hemorragia, corpos estranhos e hematomas) e os fatores extrínsecos (idade, estado nutricional, estado imunológico, doenças crônicas, uso de medicamentos, alcoolismo e tabagismo).

9.

Em média de 30 a 180 dias, mas como de indivíduo para indivíduo a pele é diferente o processo pode perdurar por mais de 360 dias após a data da agressão.

Capítulo 9

1.

É o resultado das pesquisas que Thomas B. Fitzpatrick (Médico, Dermatologista e Diretor do departamento de dermatologia da Escola De Medicina Da Universidade De Harvard) fez na pele de pessoas do mundo inteiro, baseado nas características físicas (grupo, eritema, pigmentação e sensibilidade. e na resposta que elas apresentaram mediante a irradiação solar.

2.

Seis grupos.

3.

O grupo do fototipo 1.

4.

O grupo do fototipo 6.

5.

Elas apresentam a cor de pele marrom claríssimo, quando se expõem ao sol costumam se queimar com muita facilidade, geralmente não se bronzeiam e apresentam extrema sensibilidade ao sol.

6.

Elas apresentam a cor de pele marrom muito escuro, quando se expõem ao sol não costumam se queimar, geralmente não se bronzeiam e não apresentam sensibilidade ao sol.

7.

Fototipo	Famoso
I	Nicole
II	Gisele
III	Penélope
IV	Jennifer
V	Naomi
VI	Lupita

Capítulo 10

1.

Os primeiros dados sobre a teoria da cor são encontrados em torno de 384 A.C. e os últimos dados sobre a teoria da cor em torno de 1879 D.C.

2.

Física, fisiologia e química.

3.

É uma representação simplificada das cores.

4.

Para indicar as cores primárias, como desenvolver as cores secundárias, como desenvolver as cores terciárias, indicar quais são as cores complementares, indicar como desenvolver as cores secundárias, indicar como desenvolver as cores terciárias, indicar como obter uma harmonia monocromática das cores, indicar como obter uma harmonia análoga das cores, indicar como obter uma harmonia triádica das cores e para indicar como se pode obter uma harmonia complementar das cores.

5.

Azul, vermelho e amarelo.

6.

Verde, laranja e violeta.

7.

Azul verde, amarelo verde, amarelo laranja, vermelho laranja, vermelho violeta e azul violeta.

8.

São cores que apresentam o maior contraste entre si no círculo cromático que quando são misturadas em proporções específicas uma cor anula a cor da outra e com isso se origina uma nova cor chamada de neutra que resulta em marrom.

9.

Laranja.

10.

Vermelho.

11.

Violeta.

12.

Azul.

13.

Verde.

14.

Amarelo.

15.

A sensação que a cor transmite.

16.

Vermelho, laranja e amarelo.

17.

Azul, violeta e verde.

18.

O marrom, mas para muitas literaturas o branco, preto e cinza também.

19.

Não é possível. Mas ele se encontra facilmente no comércio.

20.

Clarear e obter certos tons de cores.

21.

É possível. Misturando as cores primárias.

22.

Escurecer e obter certos tons de cores.

23.

É uma cor que não apresenta nenhuma sensação de temperatura, exemplo: marrom, branco, preto e cinza.

24.

Marrom.

25.

Marrom vermelho

26.

Marrom verde.

Capítulo 11

1.

São produtos desenvolvidos por indústrias de cosméticos mediante as exigências da Anvisa que são indicados para a coloração artificial da pele humana.

2.

Acrilato de amônio, água deionizada, álcool isopropílico, aloe barbadensis, copolímero de fenoxietanol, glicerina vegetal USP, hamamelis virginiana, metilparabeno, óleo de rícino, pigmentos inorgânicos, pigmentos orgânicos, polissorbato 20, polivinilpirrolidona, propileno glicol USP, propilparabeno, silicato de alumínio, silicato de magnésio, surfactante aniônico etc.

3.

Como o procedimento depende de uma série de fatores (local da pele, espessura da pele, tipo de tinta, tamanho das partículas dos pigmentos, quantidade da tinta que for inserida na pele e a reação do sistema imunológico) entende-se que o tempo que uma micropigmentação permanecerá na pele humana após a cicatrização é imprevisível.

4.

São partículas colorantes utilizadas em soluções químicas que têm como objetivo colorir um determinado local.

5.

São substâncias que podem ser extraídas de plantas, animais ou serem sintetizadas em laboratórios que apresentam características como: alta solubilidade, alto poder tintorial, baixo teor tóxico, custo muito elevado, pouco poder de cobertura, muita luminosidade, pouca densidade, pouca resistência à luz e às intempéries do tempo.

6.

São substâncias que podem ser encontradas em minerais, metais ou serem sintetizadas em laboratórios que apresentam características como: baixa solubilidade, pouco poder tintorial, alto teor tóxico, custo menos elevado, muito poder de cobertura, pouca luminosidade, muita densidade, muita resistência à luz e às intempéries do tempo.

7.

Agitar bastante o frasco para que a formulação fique homogênea.

8.

Vestir luvas descartáveis, pegar o frasco de tinta do expositor, destampar, despejar a quantidade do produto necessário em um recipiente descartável e esterilizado, tampar e devolver a embalagem ao expositor, depois, selecionar o modelo de agulha, equipar o aparelho, acionar o funcionamento do mesmo, coletar a tinta do recipiente e inserir na pele de acordo com as orientações técnicas do instrutor do curso.

9.

Remover os resquícios da tinta que surgirem da parte interna da tampa e externa do dosador com haste flexível, algodão e álcool 70%.

10.

Pode variar de fabricante para fabricante e encontra-se escrito na embalagem, rótulo como também na bula do produto, geralmente apresenta uma validade a partir da data de fabricação e outra validade após a abertura do frasco.

11.

Descartar a tinta que sobrar no recipiente após a micropigmentação, descartar o frasco assim que a tinta para micropigmentação terminar, descartar o frasco se o produto estiver violado ou danificado, descartar o recipiente utilizado para alojar a tinta de micropigmentação, dispensar a tinta para micropigmentação em um recipiente descartável, manter a tinta para micropigmentação longe do alcance das crianças e animais, não violar ou inserir qualquer objeto no frasco de tinta, realizar o teste de sensibilidade dos ingredientes da tinta para micropigmentação em um indivíduo antes de realizar o procedimento e uma vez que a tinta para micropigmentação for retirada do frasco original, ela não pode retornar para

o mesmo, se ela não foi utilizada, pode-se descartar no lixo comum, mas, se utilizada deve-se descartar no lixo infectante.

12.

Não. O resultado de uma micropigmentação depende de uma série de fatores como por exemplo: pele, dermógrafo, técnica, tinta, loção de limpeza, algodão/ papel toalha, anestésico, cosmético finalizante e do profissional.

Capítulo 12

1.

É uma intercorrência que pode ocorrer após uma micropigmentação, geralmente ocorre em locais onde a espessura da pele é muito fina e comumente é caracterizada quando os pigmentos da tinta surgem um pouco ou muito distante da região que foram implantados.

2.



3.

Depositar a tinta profundamente na pele, executar excessivamente uma manobra sob o mesmo local da pele, micropigmentar um local da pele não aconselhado sem ter uma longa experiência, não ter habilidade e capacidade técnica, trabalhar sob uma pele com edema e utilizar tintas com pigmentos orgânicos.

4.

Remover os pigmentos da tinta da pele.

5.

Atualmente os meios que existem são: físico/dermógrafo, elétrico/eletrocautério, químico/ácidos e radiação eletromagnética/laser.

6.

Dependendo da situação o resultado final pode ser 100% eliminado ou não.

7.

De acordo com as advogadas Ana Lúcia Bittencourt (OAB/SC 47.963), Lisiane F. Pieniz (OAB/SC 10.015) e Rosely De Paula Borgi (OAB/SC 27.884) o cliente poderá ingressar com uma ação na justiça.

8.

Sim. Dependendo do caso ele poderá ingressar com ação judicial por danos materiais, morais e estéticos contra o profissional que prestou os serviços, conforme estabelece o Código Civil e Código de Defesa do Consumidor, cujo valor da indenização é imprevisível porque varia de caso para caso, mas, sabe-se que o valor será calculado baseado nos gastos, no abalo psíquico, intelectual e moral que for gerado devido à má prestação de serviço.

Capítulo 14

1.

É uma reação do sistema imunológico que se manifesta devido a entrada de uma substância estranha no organismo.

2.

Bolinhas, coceiras, edema e manchas vermelhas.

3.

Geralmente os médicos tratam com medicamento anti-histamínico, corticoide e beta-adrenérgico, podendo ser por uso: tópico, oral, endovenoso, intramuscular ou nebulização.

4.

É um caso extremo de alergia, caracterizado pelo fechamento da glote, variação na pressão sanguínea e inchaço da língua assim como dos olhos, sabe-se que esta situação é uma ameaça a vida e se o indivíduo não for socorrido imediatamente poderá ir a óbito.

5.

Sim. Porque qualquer produto pode causar uma alergia e por medida de segurança a Anvisa sugere para todos que antes de utilizar qualquer produto na pele seja feito um teste de sensibilidade para evitar problemas.

6.

O teste pode ser realizado através de exames de sangue como também por substâncias aplicadas ou introduzidas na pele do antebraço e/ou nas costas.

7.

É aconselhado utilizar todos os produtos que serão utilizados no dia do procedimento, como por exemplo: soro fisiológico, sabão neutro, anestésico, tinta castanho médio e cosmético hidratante.

8.

Em torno de 1mm^2 é o suficiente.

9.

Entre 20 minutos à 48 horas após o procedimento.

10.

Não. Porque possivelmente se manifestará uma alergia e colocará em risco a saúde do cliente.

Capítulo 15

1.

É uma sigla que significa Agência Nacional De Vigilância Sanitária e trata-se de um órgão nacional que tem o poder absoluto de proteger assim como de promover a saúde da nação, foi criado pela lei nº 9.782 de 26 de janeiro de 1999.

2.

É utilizada como referência pelos estados e municípios para elaborar e instituir legislações para o setor da tatuagem e piercing.

3.

O ambiente necessita ter uma área mínima de 6m², ventilação natural ou artificial, boa iluminação, paredes e pisos de fácil higienização, maca, mocho, armário e pia que resistam a higienização, fichário, fichas dos clientes, caneta, lixeira para lixo comum, saco de lixo comum, lixeira para lixo infectante, saco de lixo infectante, coletor de perfurocortantes, porta sabão líquido, sabão líquido, porta toalhas descartáveis, toalhas descartáveis etc.

4.

Para anexar os dados do cliente, do estabelecimento e as informações do procedimento que for realizado.

5.

Para informar e esclarecer tudo a respeito da micropigmentação que será realizada no cliente, com ele as pessoas poderão tomar a decisão de uma forma justa e sem constrangimento se realizarão ou não o procedimento.

6.

Para informar o cliente sobre os cuidados do antes e depois de uma micropigmentação.

7.

Caxumba, difteria, hepatite, rubéola, sarampo e tétano.

8.

Para ele se dirigir para uma unidade hospitalar o mais breve possível.

9.

Sim. Porque tanto o cliente quanto o profissional correm risco de uma contaminação devido a exposição ao material biológico decorrente do acidente/procedimento.

Capítulo 16

1.

São produtos elaborados por indústrias farmacêuticas que atendem especificações técnicas legais de acordo com as exigências da Anvisa.

2.

Geralmente são encontrados em clínicas médicas, farmácias, hospitais, postos de saúde etc.

3.

Para aliviar, curar, controlar, diagnosticar e prevenir (doenças/sintomas).

4.

Somente os médicos.

5.

É um medicamento desenvolvido para diminuir a dor, causar anestesia temporária ou a perda da sensação da área da pele onde for aplicado, entretanto pode permanecer sensibilidade ao tato e a pressão.

6.

Para elas se dirigirem para uma unidade hospitalar o mais breve possível.

7.

Em casos extremos poderá ocorrer o fechamento da glote, variar a pressão sanguínea e inchar a língua assim como os olhos, esta reação é conhecida por choque anafilático, é uma situação que ameaça a vida que se o indivíduo não for socorrido imediatamente poderá ir a óbito.

Capítulo 17

1.

É a região de um plano formada por duas semirretas que partem da mesma origem e podem apresentar medidas que variam de 0° à 360°.

2.

Nulos, agudos, retos, obtusos, rasos, côncavos/reentrantes ou giro completo.

3.

Para o posicionamento do dermógrafo que com isso poderá facilitar ou dificultar o depósito da tinta como também poderá promover diferentes depósitos de tinta que podem ser desejados ou não.

4.

Poderá apresentar uma coloração desuniforme.

Capítulo 18

1.

Aço inoxidável.

2.

Entre 10,0 mm a 140 mm.

3.

Em torno de 0,16mm a 0,40mm.

4.

Coletar, transportar, perfurar e inserir a tinta na pele humana ou de materiais sintéticos.

5.

Redondas ou lineares.

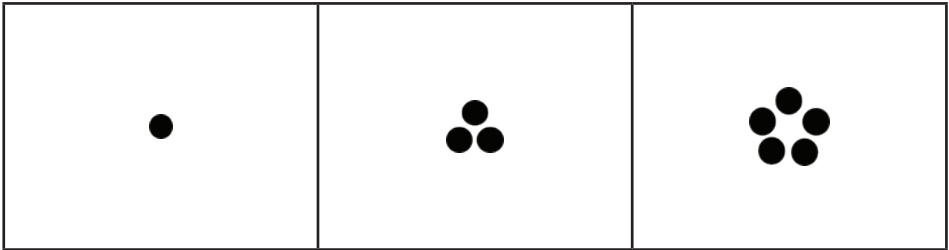
6.

Round line (linha redonda) ou contorno e round shade (sombra redonda) ou sombreado.

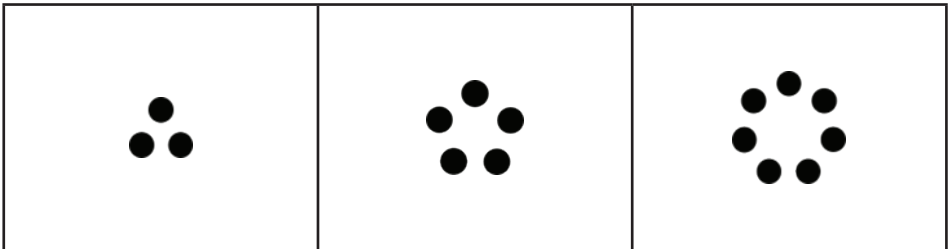
7.

Flat (plana) ou linear e slope (declínio) ou chanfrada.

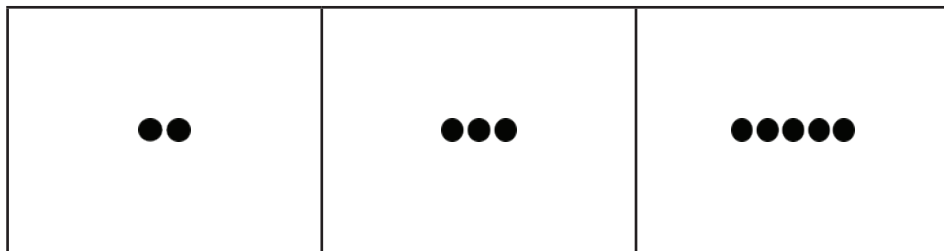
8.



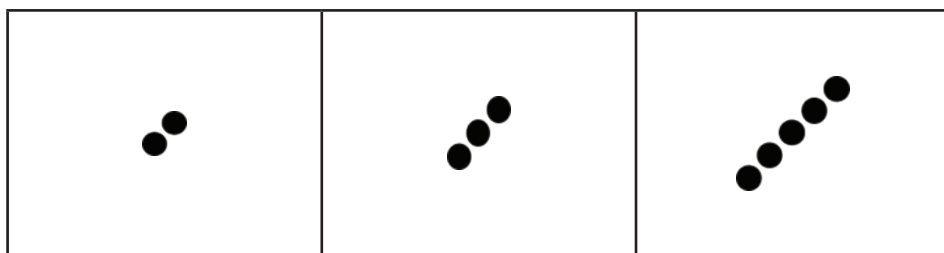
9.



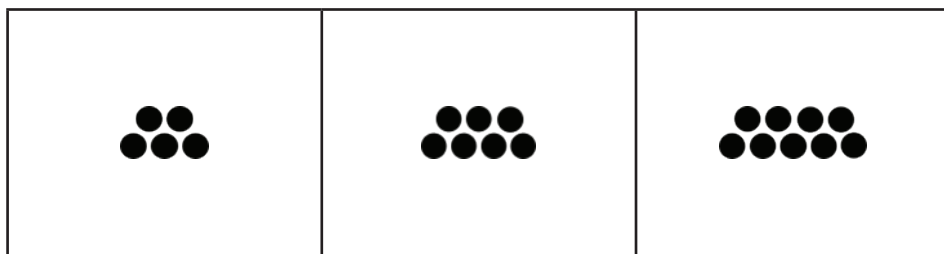
10.



11.



12.



13.

Auxiliar no procedimento da coloração artificial da pele humana ou de materiais sintéticos.

14.

Agulhas, biqueira/cartucho, comprimento, controlador de velocidades, espessura, formato, material, motor, peso, potência, tensão etc.

15.

Conectar a caneta/dermógrafo/máquina na base de controle.

16.

Controlar a energia que vai para o motor da caneta/dermógrafo/máquina.

17.

Converter a energia da tomada e baixar a voltagem para funcionamento da base de controle ou do motor da caneta/dermógrafo/máquina.

Capítulo 20

1.

É um quadro desenvolvido para auxiliar o profissional na escolha da cor da tinta e da fórmula para um determinado procedimento.

2.

Para colocar o número do grupo de cada fototipo de pele.

3.

Para colocar o nome de pessoas que têm a quantidade de melanina de acordo com cada grupo da escala dos fototipos de pele.

4.

Para colocar o nome da cor de tinta de micropigmentação que será utilizada como referência ou como fórmula para o procedimento da coloração artificial da pele humana.

5.

Para colocar o número de gotas ou a porcentagem da tinta de micropigmentação que será utilizada como referência ou como fórmula para o procedimento da coloração artificial da pele humana.

Capítulo 21

1.

É um procedimento que consiste em repor a tinta de micropigmentação numa determinada área da pele humana que após o processo da cicatrização se apresenta aclarada ou despigmentada.

2.

Pele, dermógrafo, técnica, tinta, loção de limpeza, algodão ou papel toalha, anestésico, cosmético finalizante e do profissional.

3.

Algodão muito seco ou muito molhado, anestésico muito ácido, anestésico muito oleoso, ângulo inadequado, ângulo irregular, comprimento da agulha muito curto ou muito longo, cosmético finalizante oleoso, loção de limpeza oleosa, movimento da agulha inadequado, número de passadas insuficiente ou demasiado, pele muito oleosa, profundidade da agulha muito superficial ou muito profunda, quantidade de tinta na ponteira insuficiente, técnica inadequada para a pele, tensionamento da pele muito suave ou muito estirado, textura da tinta muito densa ou muito diluída, tinta muito densa ou muito diluída, tinta muito seca ou muito oleosa, tipo de agulha inadequada, velocidade manual muito lenta ou muito rápida e velocidade da agulha muito lenta ou muito rápida.

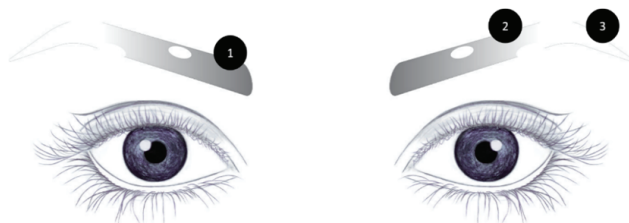
4.

Ele pode ocorrer tanto com profissionais experientes quanto com profissionais novatos, porém, devido à falta de conhecimento, experiência e prática ele costuma se manifestar com muita facilidade e evidência para os iniciantes.

5.

Por primeiro aconselha-se micropigmentar a área despigmentada, por segundo micropigmentar a área desbotada e por terceiro aconselha-se avaliar a situação e se a cor estiver desuniforme, recomenda-se micropigmentar toda a extensão, mas se ela estiver uniforme recomenda-se parar o procedimento.

6.



- 1- Área pigmentada.
2- Área desbotada.
3- Área despigmentada.

Capítulo 22

1.

São cores que com o passar do tempo (meses ou anos) podem se manifestar na pele que foi micropigmentada.

2.

É um termo utilizado para o procedimento que se realiza para eliminar a cor indesejada de uma micropigmentação.

3.

É um procedimento utilizado para eliminar a cor indesejada/suave de uma micropigmentação.

4.

É um procedimento utilizado para eliminar a cor indesejada/intensa de uma micropigmentação.

5.

Aconselha-se realizar uma neutralização direta e recomenda-se utilizar uma tinta cor de castanho alaranjado.

6.

Aconselha-se realizar uma neutralização indireta e recomenda-se utilizar uma tinta cor de laranja.

7.

Escolha da cor, opção da tinta, seleção da manobra, modelo da agulha, profundidade que a tinta deve ser depositada e na quantidade da tinta que deve ser depositada.

8.

A neutralização não vai acontecer e ainda poderá ocasionar uma hiperpigmentação com a tinta que for utilizada no procedimento.

Capítulo 23

1.

A neutralização não vai acontecer e ainda poderá ocasionar uma hiperpigmentação com a tinta que for utilizada no procedimento.

2.

Para bloquear e/ou dificultar a entrada de microrganismos no organismo, estimular a regeneração celular e hidratar temporariamente uma determinada região da pele.

3.

Para eliminar microrganismos (bactérias, fungos e vírus), cauterizar, descongestionar e estancar.

4.

Para baixar a temperatura de uma determinada área do corpo e para tratar e reabilitar lesões agudas.

5.

Para auxiliar na melhora da ação anti-inflamatória, imunitária e regenerativa dos tecidos do organismo.

6.

Para eliminar microrganismos (bactérias, fungos e vírus), fazer analgesia, auxiliar na melhora da ação anti-inflamatória e na biomodulação celular.

7.

O cosmético, classificado como medicamento que geralmente se encontra em diversas densidades (creme/gel) e embalagens (bisnaga/pote).