



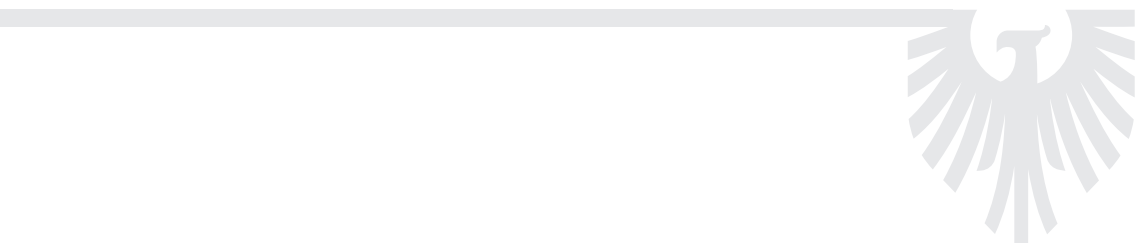
RESPOSTAS DOS EXERCÍCIOS

Introdução à Economia

Vinicius Pereira dos Santos



1ª Edição
Bauru/SP
Editora Viena
2024



EXERCÍCIOS CAPÍTULO 1

1 O problema econômico aborda três questões essenciais: a escassez de recursos, a combinação dos fatores de produção e a distribuição dos bens e serviços. Pensando nisso, indique a alternativa que apresenta corretamente os elementos que estão relacionados à escassez de recursos:

- a) **O que deve ser produzido e a quantidade a ser produzida.**
- b) Como a produção será realizada e a quem se destina.
- c) Quem são os consumidores e como chegar a eles.
- d) Qual a quantidade será produzida e quem serão os consumidores.

2 Sobre a escassez e a escolha abordadas no problema econômico, selecione abaixo a afirmativa correta:

- a) Uma sociedade rica apresenta altos níveis de consumo, dessa forma o estudo da escassez e da escolha se torna mais importante, pois seus efeitos são mais graves quando comparados a países pobres.
- b) **A ciência econômica tem como um de seus objetivos estudar e contribuir para a decisão sobre quais bens e serviços serão produzidos, bem como quais necessidades serão atendidas.**
- c) A escassez de recursos é decorrente da escolha dos consumidores que apresentam necessidades limitadas.
- d) Atualmente, o problema econômico é apenas um fato histórico, uma vez que a tecnologia nos ajudou a eliminar a escassez de recursos e torna a escolha desnecessária.

3 Selecione a alternativa abaixo que melhor apresenta o conceito de custo de oportunidade:

- a) São gastos relacionados diretamente com a produção de bens e serviços.
- b) **É decorrente do processo de escolha, representando aquilo que se abriu diante da escolha realizada.**
- c) Representa a melhor combinação dos fatores de produção, onde se tem o menor custo para a produção de um bem.
- d) É uma metodologia de rateio de custos para contabilização e pagamento de impostos.

EXERCÍCIOS CAPÍTULO 2

1 Sobre o Fluxo Circular da Riqueza, selecione a alternativa correta:

- a) Em uma economia simplificada existem apenas 2 agentes econômicos, o Governo e as Empresas.
- b) O Governo é o único agente econômico que produz riqueza em uma economia.
- c) **Famílias, Empresas, Governo e o Resto do Mundo são os agentes econômicos em uma economia aberta.**
- d) As exportações e importações estão presentes no fluxo circular da riqueza de uma economia simplificada.

2 Avalie as opções abaixo e selecione aquela que não representa uma característica do Sistema Econômico de Mercado:

- a) **Predominância de empresas públicas.**
- b) Livre concorrência.
- c) Predominância de empresas privadas.
- d) Propriedade privada.

3 Avalie as opções abaixo e selecione aquela que não representa uma característica do Sistema Econômico Planejado por Comando:

- a) Controle de preços.
- b) Monopólio estatal.
- c) Estatização das empresas privadas.
- d) **Propriedade privada.**

EXERCÍCIOS CAPÍTULO 3

1 Dadas as funções de demanda e de oferta abaixo, pede-se:

$$Q_d = 125 - 0,3.P \text{ e } Q_s = -5 + 1,5.P$$

a) Calcule o Preço de Equilíbrio do mercado.

$$125 - 0,3P = -5 + 1,5P$$

$$125 + 5 = 1,5P + 0,3P$$

$$130 = 1,8$$

$$P = 130 / 1,8$$

$$P = 72,22 \rightarrow \text{Preço de Equilíbrio}$$

b) Calcule a Quantidade de Equilíbrio do mercado.

$$Q_d = 125 - 0,3P$$

$$Q_d = 125 - 0,3 \times 72,22$$

$$Q_d = 125 - 21,67$$

$$Q_d = 103,33$$

$$Q_s = -5 + 1,5P$$

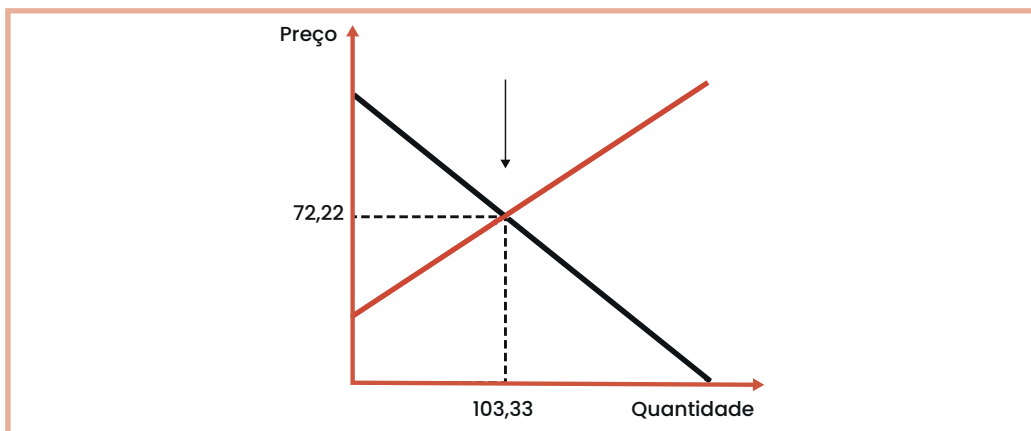
$$Q_s = -5 + 1,5 \times 72,22$$

$$Q_s = -5 + 108,33$$

$$Q_s = 103,33$$

Quantidade de equilíbrio é 103,33

c) Demonstre graficamente o Ponto de Equilíbrio do mercado.



2 A Teoria da Utilidade marginal decrescente está baseada em 4 pressuposições. Indique abaixo a afirmativa que não corresponde a teoria da utilidade marginal decrescente:

- a) O consumidor alcança a utilidade através do consumo de bens e serviços.
- b) Cada unidade adicional consumida aumenta a utilidade total.
- c) **Cada unidade adicional consumida produz uma utilidade marginal maior que a unidade anterior.**
- d) O consumidor tem por objetivo a maximização da utilidade total.

3 Qual seria o efeito na curva da demanda de um bem, se a renda dos consumidores sofresse uma severa redução e o preço deste bem permanecesse inalterado?

Uma redução na renda do consumidor causa uma limitação maior em sua linha orçamentária e, portanto, considerando que os preços permaneceram inalterados, a curva de demanda se deslocará para a esquerda.

EXERCÍCIOS CAPÍTULO 4

1 Suponha um país hipotético que apresente os dados indicados na tabela abaixo, expressos em unidades monetárias.

Item	Valor total da despesa (\$)
Consumo	45
Poupança	19
Investimento	17
Gastos do Governo	39
Tributos (Impostos)	34
Exportações	26
Importações	22

Pede-se:

a) Calcule a Renda Monetária.

$$RM = C + S + T$$

$$RM = 45 + 19 + 34$$

$$RM = 98$$

b) Calcule a Renda Real.

$$RR = C$$

$$RR = 45$$

c) Calcule o PIB.

$$PIB = C + G + I + (X - M)$$

$$PIB = 45 + 39 + 17 + (26 - 22)$$

$$PIB = 105$$

Avalie as afirmações abaixo e julgue verdadeiro (V) ou falso (F).

- I Quando a renda real de um indivíduo for menor que sua renda monetária, ele precisará de um empréstimo para realizar o consumo.
- II Quando o indivíduo faz poupança é porque a sua renda real é maior do que sua renda monetária.
- III A renda monetária é o somatório de todos os recursos disponíveis para gasto.

Selecione a alternativa correta:

- a) V, V, V.
- b) V, F, V.
- c) F, F, F.
- d) F, V, F.

Explique a diferença entre PIB Nominal e PIB Real.

O PIB Nominal é o PIB calculado através dos preços finais observados no momento da análise, já o PIB real é aquele medido a preços constantes.

Dessa forma, o PIB Nominal considera o efetivo crescimento da produção nacional acrescido da inflação que impactou os preços no período do tempo, enquanto o PIB Real desconsidera o efeito inflacionário.

Assim, a diferença entre essas duas formas de mensurar o PIB é a inflação considerada no PIB Nominal e desconsiderada no PIB Real.

Também poderíamos afirmar que a diferença está na utilização de um deflator para retirar o efeito inflacionário no momento do cálculo do PIB Real.

EXERCÍCIOS CAPÍTULO 5

1 Sobre as funções da moeda, avalie as afirmativas abaixo e julgue verdadeiro (V) ou falso (F).

- I Atuar como meio de troca.
- II Servir como unidade de conta.
- III Garantir a reserva de valor.

Selecione a opção correta:

- a) **V, V, V.**
- b) V, F, V.
- c) V, V, F.
- d) F, V, V.

2 Sobre as funções do Banco Central, avalie as afirmativas abaixo e julgue verdadeiro (V) ou falso (F).

- I Controlar a oferta de moeda.
- II Zelar pelo valor da moeda.
- III Fiscalizar o Sistema Financeira Nacional.
- IV Conceder empréstimos assistências aos bancos e às famílias.

Selecione a opção correta:

- a) V, V, V, V.
- b) V, F, F, V.
- c) **V, V, V, F.**
- d) F, V, V, F.

Sobre a Base Monetária, selecione abaixo a opção correta:

- a) É composta pelo valor disponível no caixa dos bancos comerciais mais o valor reservado no Banco Central.
- b) É calculada através da soma da reserva bancária e de todo papel moeda em poder do público.**
- c) Representa o montante dos depósitos à vista realizados no Banco Central.
- d) Representa o montante dos depósitos compulsórios armazenados no caixa dos bancos comerciais.

EXERCÍCIOS CAPÍTULO 6

1 A atuação do Governo Federal sobre a quantidade de moeda disponível na economia, de crédito e de outros itens para controlar a liquidez global do sistema econômico é implementada através da Política Monetária. Qual órgão é responsável por normatizar a Política Monetária?

- a) **Conselho Monetário Nacional – CMN.**
- b) Banco Central do Brasil – BACEN.
- c) Comissão de Valores Mobiliários – CVM.
- d) Comissão de Política Monetária – COPOM.

2 O Banco Central do Brasil (BACEN) tem como missão institucional assegurar a estabilidade do poder de compra da moeda e, também, da solidez do sistema financeiro. É competência do BACEN:

- a) Aprovar os orçamentos monetários.
- b) Assegurar o funcionamento da Bolsa de Valores.
- c) **Controlar o fluxo de capitais estrangeiros.**
- d) Estimular investimentos no mercado acionário.

3 O Conselho Monetário Nacional, dentre outras de suas funções deve:

- a) **Regular o funcionamento do Sistema Financeiro Nacional.**
- b) Fiscalizar Bancos e empresas Sociedades Anônimas.
- c) Operar no mercado de crédito.
- d) Fiscalizar o mercado de capitais.

EXERCÍCIOS CAPÍTULO 7

1

Defina a Política Monetária e explique o funcionamento de uma política monetária expansionista e contracionista.

A política monetária é aquela desenvolvida para controlar a oferta de moeda no mercado, ou seja, a quantidade de dinheiro em circulação. O objetivo é manter o controle da inflação, provocando ou impedindo o aumento generalizado dos preços dos produtos conforme o objetivo definido. Dessa forma, essa política pode ser:

- **Expansionista:** quando o governo decide injetar dinheiro na economia, aumentando a oferta de moeda, para estimular o consumo esperando influenciar no aumento da produção e no crescimento do PIB. Assim, a demanda por bens e serviços cresce acima da oferta, elevando os preços a curto prazo.
- **Contracionista:** ocorre quando o governo decide desestimular o consumo, para controlar a inflação, ou seja, para que os preços baixem. A forma mais comum de se implementar uma política monetária contracionista é através da elevação das taxas de juros. Assim, o custo de utilização do dinheiro ficará maior, reduzindo o consumo realizado por meio de crédito, proporcionando queda da demanda e excesso de produtos e serviços no mercado, forçando a redução de preços

2

Defina a Política Fiscal e explique os conceitos de política fiscal expansionista e contracionista.

A Política Fiscal é o controle orçamentário do Governo, a política fiscal reflete o conjunto de medidas pelas quais o Governo arrecada receitas e realiza despesas de modo a cumprir três funções: a estabilização macroeconômica, a redistribuição da renda e a alocação de recursos. A Política Fiscal pode ser expansionista ou contracionista, quando o Governo gasta mais ou menos dinheiro respectivamente. Quando se opta por uma política expansionista, significa que as despesas serão superiores às receitas, seja por conta do aumento das despesas ou pela redução na arrecadação de impostos. De qualquer forma, vai faltar dinheiro na conta do Governo para quitar suas obrigações, ou seja, haverá um déficit primário, mas em compensação, haverá um aumento no PIB.

Quando se opta por uma política contracionista, significa que as receitas serão superiores às despesas, seja por conta do aumento da arrecadação de impostos (por aumento do PIB ou das alíquotas) ou pela redução das despesas (cortando alguns

benefícios). De qualquer forma, vai sobrar dinheiro na conta do Governo, ou seja, haverá um superávit primário, mas em compensação, haverá uma redução no PIB

3 Defina a Política Cambial, explique os regimes cambiais e indique aquele utilizado no Brasil.

A política cambial está relacionada com as atividades de controle das oscilações do mercado de moeda estrangeira em relação à moeda nacional. Está ligada a política monetária e com as atividades de comércio internacional.

Chama-se de “regime cambial” a política adotada para determinação do preço de uma ou mais moedas de outros países à moeda nacional. Isto é a Taxa de Câmbio. Uma possibilidade é se adotar uma taxa fixa. Nesse caso, a autoridade monetária determina que os contratos em moeda estrangeira tenham de ser feitos a um nível específico de preços da divisa.

O regime de flutuação livre é o regime em que o mercado define totalmente a taxa de câmbio a cada momento. Nesse caso, a autoridade não participa e a taxa de câmbio tem total flexibilidade para variar ao sabor das pressões de compra e venda. Uma situação intermediária é a chamada flutuação suja. Neste caso, a autoridade monetária tem instrumentos para influenciar o mercado de divisas de forma discreta. Isso pode ocorrer por meio de compra e venda direta de moeda estrangeira, ou por estímulos à aquisição de títulos no mercado futuro denominados em moeda estrangeira, ou mediante operações de câmbio usando empresas de capital público. Trata-se de um sistema em que o câmbio não é fixo nem flexível, mas administrado de alguma forma. Este é o regime utilizado atualmente no Brasil, pelo menos até o ano de 2022, quando este material foi produzido.

Outro regime, também adotado no Brasil entre 1995 e 1999, é o de bandas cambiais. A autoridade monetária determina um intervalo com uma taxa de câmbio mínima e outra máxima. Se o mercado opera entre esses dois valores, não há intervenção. Caso a taxa caia próxima ao mínimo definido, a autoridade monetária compra divisas, o que reduz a disponibilidade e eleva seu preço.

EXERCÍCIOS CAPÍTULO 8

1 Avalie as afirmativas abaixo e julgue verdadeiro (V) ou falso (F).

- I A política fiscal expansionista gera inflação, pois aumenta a disponibilidade de dinheiro no mercado através da redução de impostos ou do aumento de gastos do Governo. A inflação gerada pode reduzir significativamente, e até mesmo eliminar os benefícios esperados sobre o aumento da renda e do emprego.
- II A inflação é percebida pelos consumidores através do aumento generalizado dos preços.
- III Aumentar a oferta de moeda por meio de uma política monetária contracionista evita o aumento da inflação.

Selecione a opção correta:

- a) V, V, V.
- b) F, V, V.
- c) V, F, V.
- d) V, V, F.

2 Sobre a recessão econômica, quais são as duas fontes básicas. Exemplifique a ocorrência.

Podemos considerar as causas para a recessão econômica como sendo: a redução do nível de demanda e a redução do nível de oferta;

As causas geradas pela redução do nível da demanda acontecem devido à queda do nível de consumo e investimentos dos agentes econômicos.

Por exemplo: uma grande incerteza sobre o futuro causada pela perspectiva de guerra ou de mudança política pode levar os agentes a reduzir seus investimentos. De maneira parecida, as incertezas costumam diminuir o nível de consumo das famílias, pois os consumidores consomem menos porque tem medo de perderem suas fontes de renda, seus empregos, e acumularem dívidas.

As recessões ocasionadas por queda do nível de oferta acontecem por choques na quantidade de fatores de produção (mão-de-obra e bens intermediários, por exemplo) ou no preço dos produtos. Fatores climáticos podem reduzir a produção

do setor agrícola, sem que tenha ocorrido diminuição nos fatores de produção, levando também à queda da oferta de emprego no setor.

Em 2020/2021 o mundo enfrentou a Pandemia de COVID-19 e uma das medidas mais utilizadas por todos os governos foi o lockdown, onde as pessoas foram impedidas de circular e as empresas consideradas não essenciais paralisaram suas atividades por muitos meses, resultando no desabastecimento mundial de inúmeros bens intermediários afetando a produção mundial.

3

Defina o desemprego classificado como friccional.

O desemprego friccional ocorre quando as pessoas mudam de trabalho, por vontade própria ou não, e em razão da diferença de entendimento entre empregados e empregadores sobre as condições de contratação, seja por excessiva exigência de qualificação para ocupar a vaga ou pela exigência de benefícios desproporcionais, em outras palavras, os empregadores querem o candidato ideal e o trabalhador deseja a atividade que se encaixe às suas habilidades e alta remuneração.

Como a economia é dinâmica torna-se inevitável a ocorrência deste tipo de desemprego, embora haja opiniões contrárias com relação à intervenção do Estado nesse quesito, por meio de agências governamentais de procura de emprego ou através de políticas de seguro-desemprego entre outras. Alguns críticos afirmam que o seguro-desemprego reduz o esforço na busca de um novo trabalho, outros consideram que há redução da incerteza do empregado em relação ao seu salário futuro e aumento na probabilidade de encontrar um emprego que melhor encaixe seu perfil.

EXERCÍCIOS CAPÍTULO 9

1

A microeconomia aborda inúmeros elementos necessários e rotineiramente utilizados por empreendedores para a gestão de seus negócios. Selecione a opção abaixo que corresponde a um dos elementos abordados no estudo da microeconomia:

- a) Custos de Produção.
- b) Política Monetária.**
- c) Preferências do Consumidor.
- d) Estrutura dos Mercados.

2

A teoria do comportamento do consumidor envolve o conhecimento dos inúmeros aspectos que moldam o comportamento dos indivíduos, particularmente aqueles relacionados aos processos de tomada de decisão. Selecione abaixo a opção que apresenta corretamente 3 variáveis que influenciam o comportamento do consumidor:

- a) Maximização dos Lucros, Restrição Orçamentária e Política Fiscal.
- b) Ponto de Equilíbrio, Escolha do consumidor e Preferências de consumo.
- c) Preferência do Consumidor, Restrições Orçamentárias e a Escolha do Consumidor.**
- d) Elasticidade da demanda, Elasticidade dos preços e quantidade ofertada.

3

Selecione a opção abaixo que melhor define o conceito de curva de indiferença:

- a) É a representação matemática que demonstra a importância e interesse do consumidor em preservar seu poder de compra.
- b) A curva de indiferença é um conceito hipotético, sem aplicação prática, que demonstra que todas as opções de consumo são boas.
- c) Corresponde à combinação de produtos que utilizam a mesma quantia de dinheiro necessárias para o consumo.
- d) A curva de indiferença representa todas as combinações de cestas de mercado que fornecem o mesmo grau de satisfação a um consumidor.**

EXERCÍCIOS CAPÍTULO 10

1 Qual a classificação de elasticidade em cada gráfico?

Gráfico 1

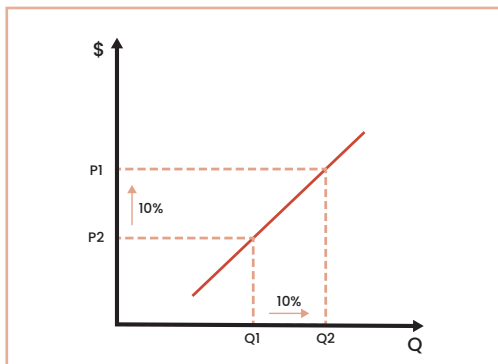


Gráfico 2

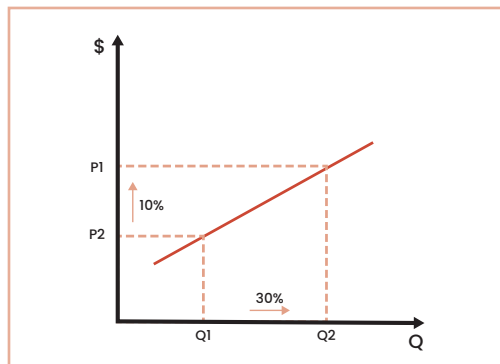


Gráfico 3

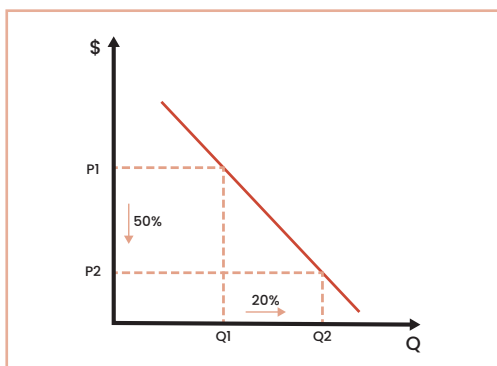


Gráfico 1:

Resposta: oferta unitária

Gráfico 2:

Resposta: oferta elástica

Gráfico 3:

Resposta: demanda inelástica

2 Calcule a elasticidade-preço da demanda e indique sua classificação:

a) O preço de um bem diminui 10% e a quantidade demandada aumenta 35%.

Resposta:

O preço de um bem diminui 10% e a quantidade demandada aumenta 35%.

$$E_d = 0,35/0,1 \rightarrow 3,5$$

A elasticidade-preço da demanda é 3,5, portanto, o bem tem uma demanda elástica.

b) O preço de um bem diminui 15% e a quantidade demandada aumenta 10%.

O preço de um bem diminui 15% e a quantidade demandada aumenta 10%.

$$E_d = 0,10/0,15 \rightarrow 0,67$$

A elasticidade-preço da demanda é 0,67, portanto, o bem tem uma demanda inelástica.

c) O preço de um bem diminui 5% e a quantidade demandada aumenta 5%.

O preço de um bem diminui 5% e a quantidade demandada aumenta 5%.

$$E_d = 0,05/0,05 \rightarrow 1$$

A elasticidade-preço da demanda é 1, portanto, o bem tem uma demanda unitária.

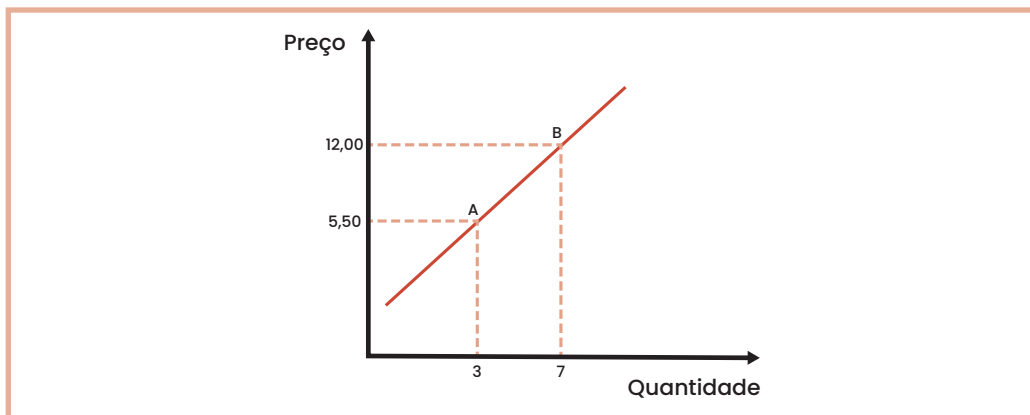
3 Suponha uma empresa que tenha alterado seu preço do ponto “A” para o ponto “B”, conforme indicado na tabela abaixo, assim como, as respectivas quantidades demandadas. Pede-se, calcular a elasticidade-preço, montar o gráfico e classificar a elasticidade do produto.

Preço (\$/unidade)	Quantidade	Pontos
5,50	3	A
12,00	7	B

Calcular a elasticidade:

$$E_o = \frac{\frac{7-3}{3}}{\frac{12-5,5}{5,5}}$$
$$E_o = \frac{7-3}{3} \rightarrow 1,12$$

Montar o Gráfico:



Classificação da elasticidade:

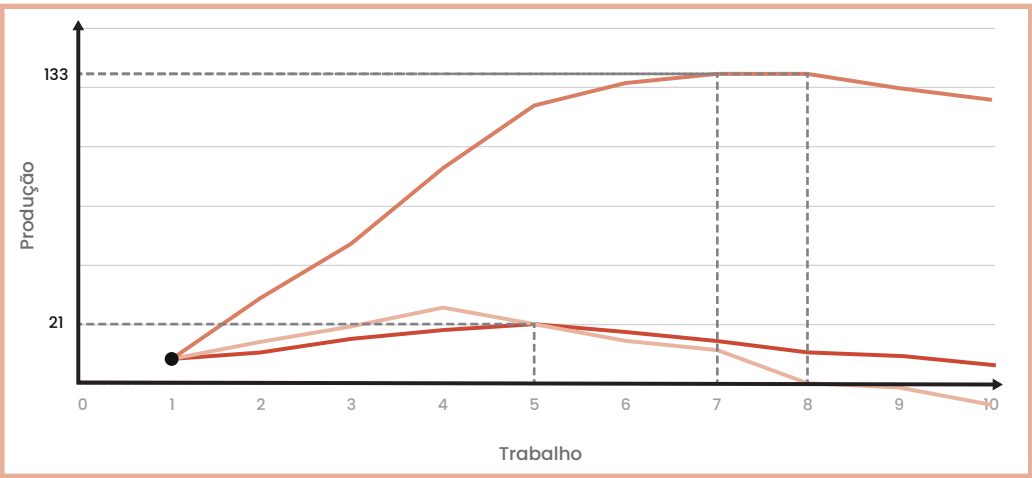
Classificação da elasticidade do produto: o produto pode ser classificado como oferta elástica.

EXERCÍCIOS CAPÍTULO 11

1 Dada a tabela abaixo com as informações sobre as quantidades de trabalho (L), capital (K) e a quantidade total produzida (Q) por uma determinada empresa, pede-se:

QTDE TRABALHO (L)	QTDE CAPITAL (K)	PRODUTO TOTAL (Q)	PRODUTO MÉDIO	PRODUTO MARGINAL
0	12	0	-	-
1	12	12	12	12
2	12	28	14	16
3	12	48	16	2-0
4	12	84	21	36
5	12	105	21	21
6	12	120	20	15
7	12	133	19	13
8	12	133	16,625	0
9	12	130	14,444	-3
10	12	120	12	-10

- a) Calcular o produto médio e o marginal para cada nível de produção.
- b) Elabore o gráfico da produção.



- c) Indique o ponto onde a empresa alcança a melhor combinação dos fatores de produção.

O ponto onde a empresa alcança a melhor combinação dos fatores de produção é quando se utilizarão 5 unidades de trabalho.

2 Assinale a alternativa que melhor define o Produto Marginal.

- a) **É a quantidade adicional que se consegue produzir através do acréscimo de uma unidade de trabalho.**
- b) É aquele produto que o mercado não deseja mais ou que não tem demanda definida.
- c) Representa uma quantidade excedente da produção, que supera a margem definida para oferta ao mercado.
- d) Trata-se de um produto que está fora do padrão estabelecido pela empresa, por isso é chamado de marginal.

3 Sobre a Teoria da Produção, avalie as afirmativas abaixo e julgue verdadeiro (V) ou falso (F).

- I Fornece uma base para analisarmos a relação entre a produção e os custos de produção.
- II Estabelece que se pode alcançar a melhor combinação dos fatores de produção para todos os níveis de produção, desde que um dos fatores permaneça constante.
- III Proporciona a melhor alocação dos recursos para que a produção seja realizada de maneira eficiente.

Selecione a opção correta:

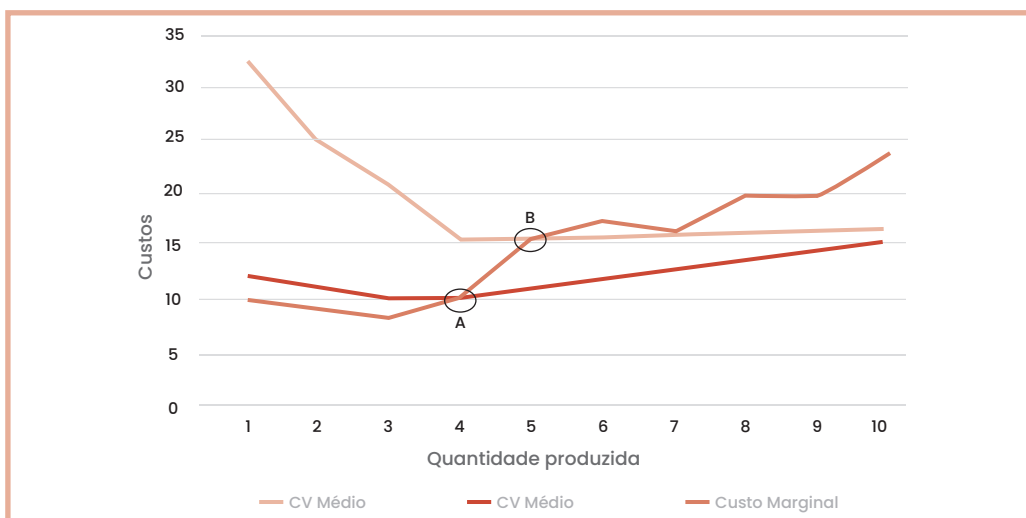
- a) V, V, V.
- b) F, V, V.
- c) **V, F, V.**
- d) V, V, F.

EXERCÍCIOS CAPÍTULO 12

1 A tabela abaixo apresenta as possibilidades de produção, com suas respectivas quantidades produzidas (Q) e os custos fixos e variáveis para cada nível de produção. Pede-se:

QTDE PRODUZIDA	CUSTO FIXO	CUSTO VARIÁVEL	CUSTO TOTAL	CT MÉDIO	CF MÉDIO	CV MÉDIO	CUSTO MARGINAL
0	20	0	20	-	-	-	-
1	20	12	32	32	20	12	12
2	20	22	42	21	10	11	10
3	20	30	50	16,67	6,67	10	8
4	20	40	60	15	5	10	10
5	20	55	75	15	4	11	15
6	20	72	92	15,33	3,33	12	17
7	20	88	108	15,4	2,9	12,57	16
8	20	108	128	16,0	2,5	13,50	20
9	20	128	148	16,4	2,2	14,22	20
10	20	152	172	17,2	2	15,2	24

- Calcular o Custo Total (CT), o Custo Total Médio (CTme), o Custo Fixo Médio (CFme), o Custo Variável Médio (CVme) e o Custo Marginal (CMg).
- Monte o gráfico apresentando o CTme, CVme e CMg.



- c) Indique a quantidade produzida em que a empresa alcança o limite recomendado pela análise do custo.

Conforme a análise do custo marginal, a empresa atinge seu melhor ponto de produção quando produz 5 unidades, pois a partir deste ponto o custo adicional por unidade produzida é superior ao custo total.

2 Explique a diferença entre custos e despesas, utilizando exemplos.

Os custos são os gastos ligados diretamente às atividades de produção desenvolvidas pela empresa. Por exemplo, gastos com embalagens ou com matérias-primas. Já as despesas, são gastos relacionados às atividades complementares, porém necessárias, para o funcionamento da empresa. Por exemplo, gastos com propaganda e publicidade.

3 Avalie as afirmativas abaixo e julgue verdadeiro (V) ou falso (F).

- I Os custos implícitos não estão relacionados diretamente a um desembolso, mas sim com a escolha realizada, por isso estão relacionados com o custo de oportunidade.
- II O custo marginal representa o valor que será acrescido ao custo total diante da produção da próxima unidade do produto.
- III O melhor ponto de produção é quanto o custo da unidade adicional produzida, o custo marginal, se iguala ao custo total médio.

Selecione a opção correta:

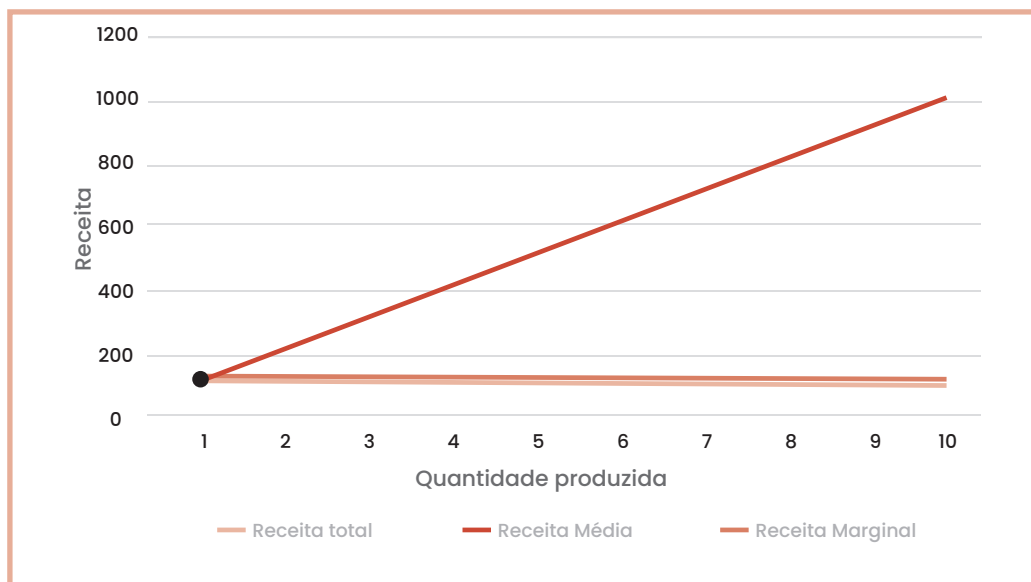
- a) V, V, V.
- b) F, V, F.
- c) V, F, V.
- d) V, V, F.

EXERCÍCIOS CAPÍTULO 13

1 A tabela abaixo demonstra as quantidades vendidas e os preços unitários de cada produto. Pede-se:

QTDE VENDIDA	PREÇO DE VENDA	RECEITA TOTAL	RECEITA MÉDIA	RECEITA MARGINAL
0	123	0	-	-
1	121	121	121	121
2	119	238	119	117
3	117	351	117	113
4	115	460	115	109
5	113	565	113	105
6	110	660	110	95
7	108	756	108	96
8	106	848	106	92
9	104	936	104	88
10	102	1020	102	84

- a) Calcular a Receita Total (RT), a Receita Média (RMe) e a Receita Marginal (RMg).
b) Demonstre graficamente as curvas RT, RMe e RMg.



2 Selecione abaixo a opção que apresenta a melhor definição para a Receita Marginal:

- a) Representa o valor perdido por uma venda realizada fora do padrão.
- b) Demonstra o padrão de preço dos produtos similares.
- c) Indica o custo acrescido à receita total por conta de uma unidade a mais produzida.
- d) É o valor adicionado à receita total diante da venda da próxima unidade.**

3 Sobre a Receita Média, selecione a opção correta:

- a) É calculada através da multiplicação do preço de venda pela quantidade total vendida.
- b) Pode ser constante ou apresentar distorções ocasionadas pela concessão de descontos.**
- c) Representa a média de preços comparativa com os concorrentes de mercado.
- d) Indica a receita acrescida à receita total para a próxima unidade vendida.

EXERCÍCIOS CAPÍTULO 14

Observe a tabela abaixo que apresenta a quantidade produzida e vendida de um determinado produto, seu preço de venda e os custos fixos e variáveis da empresa exemplo.

QTDE PRODUZIDA E VENDIDA	PREÇO DE VENDA	CUSTO FIXO	CUSTO VARIÁVEL
0	12	71,00	
32	12	71,00	490,00
48	12	71,00	720,00
63	12	71,00	890,00
87	12	71,00	973,00
123	12	71,00	1.230,00
160	12	71,00	1.502,00
200	12	71,00	1.900,00
235	12	71,00	2.320,00
290	12	71,00	3.052,00
350	12	71,00	4.000,00

1 Calcule o *Break-Even Point*, o ponto de equilíbrio da empresa, e monte o gráfico correspondente indicando as áreas de lucro e prejuízo.

Cálculo:

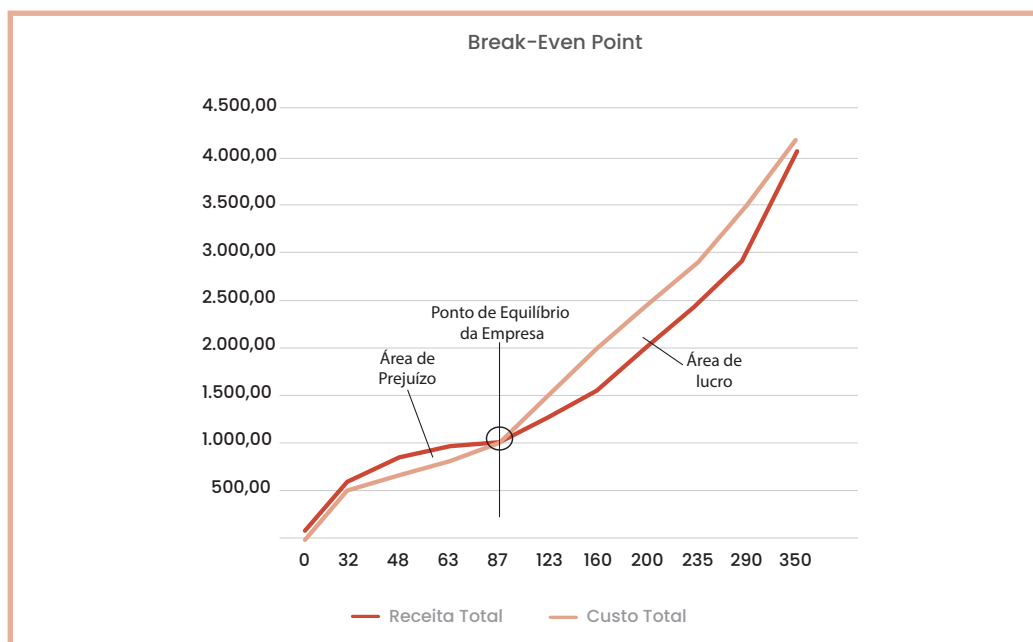
QTDE PRODUZIDA E VENDIDA	RECEITA TOTAL	CUSTO TOTAL	LUCRO
0	-	71,00	-71,00
32	384,00	561,00	-177,00
48	576,00	791,00	-215,00

63	756,00	961,00	-205,00
87	1.044,00	1.044,00	0,00
123	1.476,00	1.301,00	175,00
160	1.920,00	1.573,00	347,00
200	2.400,00	1.971,00	429,00
235	2.820,00	2.391,00	429,00
290	3.480,00	3.123,00	357,00
350	4.200,00	4.071,00	129,00

Break-Even Point:

O ponto de equilíbrio da empresa é realizado quando se alcança 82 unidades vendidas.

Gráfico:



Cálculo:

QTDE PRODUZIDA E VENDIDA	CUSTO MÉDIO	CUSTO MARGINAL	RECEITA MARGINAL
0	-	-	-
32	17,53	15,31	12
48	16,48	14,38	12
63	15,25	11,33	12
87	12,00	3,46	12
123	10,58	7,14	12
160	9,83	7,35	12
200	9,86	9,95	12
235	10,17	12,00	12
290	10,77	13,31	12
350	11,63	15,80	12

Ponto de Maximização do Lucro:

O ponto de maximização de lucro acontece quando a empresa alcança 235 unidades vendidas.

Gráfico:



Explique os conceitos de ponto de equilíbrio da empresa exemplo e da maximização do lucro.

O ponto de equilíbrio da empresa, o break-even point, demonstra a quantidade mínima a ser produzida e vendida para que a empresa consiga produzir uma receita que iguale aos custos, gerando um lucro zero. À esquerda do ponto de equilíbrio qualquer quantidade vendida resultará em prejuízos e à direita em lucro. O ponto de maximização de lucro analisa a receita marginal acrescida à receita total para cada unidade adicional vendida. O ponto de maximização do lucro é aquele onde a receita marginal se iguala ao custo marginal.

EXERCÍCIOS CAPÍTULO 15

1 Avalie as afirmativas abaixo e julgue verdadeiro (V) ou falso (F).

- I Na concorrência monopolística há um grande número de empresas, os lucros são extraordinários no início e normais após um período, os produtos são somente homogêneos, há transparência nas informações e não há barreiras de entrada para novos concorrentes.
- II No monopólio há apenas um comprador, há barreiras de entradas e os Lucros são “Extraordinários”.
- III Por haver muitas empresas, mas poucas controlam o mercado, pode haver “alinhamento de preços”, chamamos isso de Oligopólio.

Selecione a opção correta:

- a) V, V, F.
- b) F, V, F.
- c) V, F, F.
- d) **F, F, V.**

2 Assinale a afirmativa abaixo que NÃO representa uma das características da estrutura de mercado denominada de concorrência monopolística.

- a) Os produtos são diferenciados, mas são substitutos próximos.
- b) No longo prazo, o lucro é normal.
- c) **A livre entrada garante a realização de lucros extraordinários no longo prazo.**
- d) Cada firma detém algum poder de monopólio.

3 Avalie as afirmativas abaixo e julgue verdadeiro (V) ou falso (F):

- I O Oligopólio é caracterizado pela possibilidade da presença de muitas empresas, mas poucas dominam o mercado.
- II As empresas líderes de mercado definem os preços e as demais apenas o seguem, isso é uma das características do Monopólio.

- III O mercado de concorrência perfeita somente se mantém se a empresa conseguir impedir a entrada de outras empresas.

Selecione a opção correta:

- a) V, V, V.
- b) V, F, F.**
- c) F, V, F.
- d) F, F, F.