



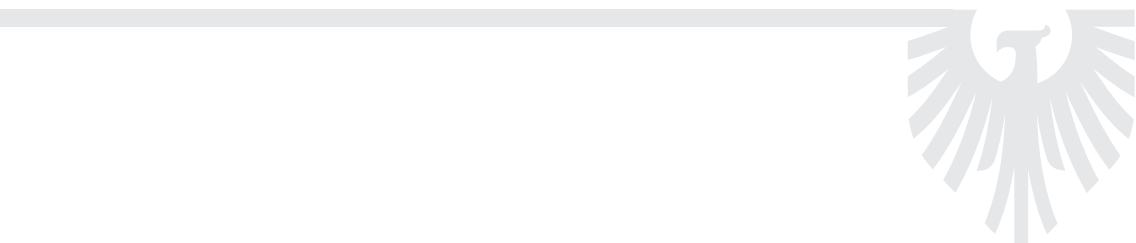
# **EXERCÍCIOS COMPLEMENTARES**

## **Introdução à Economia**

Vinicius Pereira dos Santos



1ª Edição  
Bauru/SP  
Editora Viena  
2024



## EXERCÍCIOS CAPÍTULO 1

**1** O problema econômico aborda três questões essenciais: a escassez de recursos, a combinação dos fatores de produção e a distribuição dos bens e serviços. Pensando nisso, indique a alternativa que apresenta corretamente os elementos que estão relacionados à combinação dos fatores de produção:

- a) Quais bens e serviços deverão ser produzidos, considerando as necessidades e desejos da sociedade.
- b) Como será a alocação de recursos produtivos, intensiva em mão de obra ou automatizada.**
- c) Quem são os consumidores e como chegar a eles.
- d) Qual a quantidade será produzida e quem serão os consumidores

**2** Sobre a decisão sobre a fatia da sociedade que será atendida, o “para quem produzir” no problema econômico, selecione abaixo a afirmativa correta:

- a) As empresas de tecnologia frequentemente produzem dispositivos de alta tecnologia, como smartphones e computadores, para consumidores que desejam estar atualizados com as últimas inovações tecnológicas.**
- b) A escassez de recursos é decorrente da escolha dos consumidores que apresentam necessidades limitadas
- c) Em uma economia de mercado, os produtos de necessidade básica são produzidos para atender às demandas de consumidores de alta renda, enquanto os bens de luxo são direcionados a um público mais amplo.
- d) Atualmente, o problema econômico é apenas um fato histórico uma vez que a tecnologia nos ajudou a eliminar a escassez de recursos e a torna a escolha desnecessária

**3** Qual o custo de oportunidade de assistir a uma peça de Teatro?

- a) É o valor pago pelos ingressos.
- b) É o custo da montagem da peça.
- c) É o tempo gasto assistindo a peça, sendo que você preferia ir ao cinema.**
- d) É a margem de lucro gerado pelo projeto da peça.

## EXERCÍCIOS CAPÍTULO 2

**1** Sobre o Fluxo Circular da Riqueza, selecione a alternativa correta:

- a) Em uma economia simplificada existem apenas 2 agentes econômicos, o Governo e as Empresas.
- b) O Governo é o único agente econômico que produz riqueza em uma economia.
- c) Famílias, Empresas, Governo e o Resto do Mundo são os agentes econômicos em uma economia simplificada ou fechada.
- d) **As exportações e importações estão presente no fluxo circular da riqueza de uma economia aberta.**

**2** Avalie as opções abaixo e selecione aquela que representa uma característica do Sistema Econômico de Mercado:

- a) Predominância de empresas públicas.
- b) Controle de Preços.
- c) **Predominância de empresas privadas.**
- d) Propriedades estatais.

**3** Avalie as opções abaixo e selecione aquela que representa uma característica do Sistema Econômico Planejado por Comando:

- a) Livre concorrência.
- b) **Monopólio estatal.**
- c) Privatização das empresas estatais.
- d) Propriedade privada.

## EXERCÍCIOS CAPÍTULO 3

1 Dadas as funções de demanda e de oferta abaixo, pede-se:

$$Q_d = 50 - 0,05.P \quad \text{e} \quad Q_s = 2,5 + 0,95.P$$

a) Calcule o Preço de Equilíbrio do mercado.

$$50 - 0,05P = 2,5 + 0,95P$$

$$50 - 2,5 = 0,95P + 0,05P$$

$$47,5 = 1 P$$

$$P = 47,5 / 1$$

$$P = 47,5 \rightarrow \text{Preço de Equilíbrio}$$

b) Calcule a Quantidade de Equilíbrio do mercado.

$$Q_d = 50 - 0,05P$$

$$Q_d = 50 - (0,05 \times 47,5)$$

$$Q_d = 50 - 2,375$$

$$Q_d = 47,625$$

$$Q_s = 2,5 + 0,95P$$

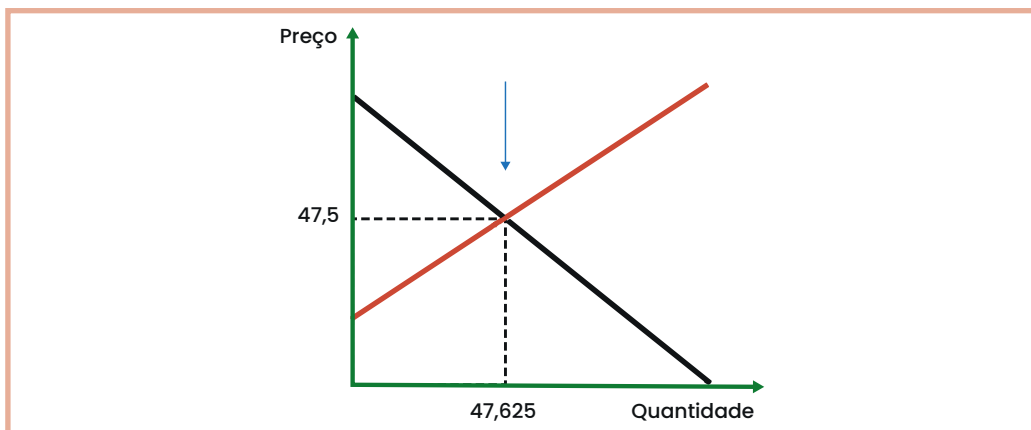
$$Q_s = 2,5 + 0,95 \times 47,5$$

$$Q_s = 2,5 + 45,125$$

$$Q_s = 47,675$$

Quantidade de equilíbrio é 47,625

c) Demonstre graficamente o Ponto de Equilíbrio do mercado.



**2** A Teoria da Utilidade marginal decrescente está baseada em 4 pressuposições. Indique abaixo a afirmativa que corresponde a teoria da utilidade marginal decrescente:

- a) **À medida que uma pessoa consome mais de um bem, a satisfação adicional obtida a partir de cada unidade adicional desse bem diminui.**
- b) Cada unidade adicional consumida reduz a utilidade total.
- c) O consumidor alcança a utilidade através da auto-produção de bens e serviços.
- d) Consumidores são considerados pouco racionais, o que significa que eles tomam decisões impulsivas que maximizam a utilidade marginal.

**3** Qual das seguintes afirmações é verdadeira em relação à restrição orçamentária de um consumidor?

- a) A restrição orçamentária indica a quantidade máxima de dinheiro que um consumidor está disposto a gastar em bens e serviços.
- b) A restrição orçamentária não considera a relação entre os preços dos bens e a quantidade de cada bem que o consumidor deseja comprar.
- c) A restrição orçamentária mostra todas as preferências do consumidor, independentemente dos preços dos bens.
- d) **A restrição orçamentária representa todas as combinações possíveis de bens e serviços que um consumidor pode comprar, dado seu orçamento e os preços dos bens.**

## EXERCÍCIOS CAPÍTULO 4

**1** Suponha um país hipotético que apresente os dados indicados na tabela abaixo, expressos em unidades monetárias.

Item	Valor total da despesa (\$)
Consumo	70
Poupança	32
Investimento	48
Gastos do Governo	87
Tributos (Impostos)	29
Exportações	30
Importações	25

Pede-se:

a) Calcule a Renda Monetária.

$$RM = C + S + T$$

$$RM = 70 + 32 + 29$$

$$RM = 131$$

b) Calcule a Renda Real.

$$RR = C$$

$$RR = 70$$

c) Calcule o PIB.

$$PIB = C + G + I + (X - M)$$

$$PIB = 70 + 87 + 48 + (30 - 25)$$

$$PIB = 210$$

Avalie as afirmações abaixo e julgue verdadeiro (V) ou falso (F).

- I O indivíduo precisará de um empréstimo, quando sua renda real for maior que sua renda monetária.
- II Quando a renda monetária de um indivíduo é maior que sua renda real, será possível fazer poupança.
- III A renda monetária é a soma de todo o montante da renda que foi convertido, exclusivamente, em consumo.

Selecione a alternativa correta:

- a) V, V, F.
- b) V, F, V.
- c) F, F, F.
- d) F, V, F.

Selecione abaixo a afirmativa que apresenta a diferença entre PIB Nominal e PIB Real.

- a) O PIB Nominal inclui apenas bens e serviços finais, enquanto o PIB Real inclui todos os bens e serviços produzidos em uma economia.
- b) O PIB Nominal é calculado a preços constantes, enquanto o PIB Real é calculado a preços correntes.
- c) **O PIB Real leva em consideração a inflação, enquanto o PIB Nominal não.**
- d) O PIB Real é utilizado para medir a produção de um país em termos monetários, enquanto o PIB Nominal considera a produção em termos físicos.

## EXERCÍCIOS CAPÍTULO 5

**1** Qual das seguintes não é uma das funções tradicionais da moeda?

- a) Meio de troca.
- b) Unidade de conta.
- c) Reserva de valor.
- d) Índice de inflação.**

**2** Qual das seguintes afirmações representa uma das funções típicas de um banco central?

- a) Emitir moeda e cédulas apenas para colecionadores.
- b) Regular as taxas de juros nos bancos comerciais.**
- c) Fornecer empréstimos hipotecários aos indivíduos.
- d) Gerenciar operações de varejo em agências bancárias.

**3** Sobre a Base Monetária, avalie as afirmativas abaixo e julgue verdadeiro (V) ou falso (F):

- I** A base monetária de um país consiste em dinheiro em circulação na economia e depósitos bancários.
- II** É calculada através da soma da reserva bancária e de todo papel moeda em poder do público.
- III** A base monetária de um país é composta apenas pelo dinheiro físico em circulação, excluindo qualquer forma de dinheiro eletrônico.
- IV** A base monetária inclui as reservas bancárias (reservas dos bancos comerciais no banco central) e o dinheiro em circulação na economia (moeda em poder do público mais as reservas bancárias)

Selecione a opção correta:

- a) V, V, V, V.
- b) F, F, F, F.
- c) V, F, V, F.
- d) F, V, F, V.**

## EXERCÍCIOS CAPÍTULO 6

**1** A atuação do Governo Federal sobre a quantidade de moeda disponível na economia, de crédito e de outros itens para controlar a liquidez global do sistema econômico é implementada através da Política Monetária. Qual órgão é responsável por executar a Política Monetária?

- a) Conselho Monetário Nacional - CMN
- b) Banco Central do Brasil - BACEN**
- c) Comissão de Valores Mobiliário - CVM
- d) Comissão de Política Monetária - COPOM

**2** O Banco Central do Brasil (BACEN) tem como missão institucional a estabilidade do poder de compra da moeda e a solidez do sistema financeiro. É competência do BACEN:

- I** Aprovar os orçamentos monetários.
- II** Assegurar o funcionamento da Bolsa de Valores.
- III** Controlar o fluxo de capitais estrangeiros.
- IV** Estimular a formação de poupança.

Selecione a opção correta:

- a) F, F, V, V.**
- b) V, V, F, F.
- c) V, F, V, F.
- d) F, V, F, V.

Avalie as afirmativas abaixo sobre o Conselho Monetário Nacional (CMN) e julgue verdadeiro (V) ou falso (F). Dentre suas funções o CMN deve:

- I Regular o funcionamento do Sistema Financeiro Nacional.
- II Fiscalizar Bancos e empresas Sociedades Anônimas.
- III Operar no mercado de crédito.
- IV Normatizar a Política Monetária.

Selecione a opção correta:

- a) F, F, V, V.
- b) V, V, F, F.
- c) F, V, V, F.
- d) V, F, F, V.

## EXERCÍCIOS CAPÍTULO 7

**1** Qual é o objetivo geral da política monetária de um banco central?

- a) Maximizar o lucro do banco central.
- b) Controlar a política fiscal do governo.
- c) **Manter a estabilidade de preços e promover o crescimento econômico.**
- d) Regular o comércio internacional.

**2** Qual é o objetivo principal da política fiscal de um governo?

- a) Controlar a oferta de moeda e regular as taxas de juros.
- b) Gerenciar as relações comerciais com outros países.
- c) Regular o setor financeiro e a emissão de moeda.
- d) **Controlar o orçamento federal e a dívida pública.**

**3** Avalie as afirmativas abaixo sobre Política Cambial e julgue verdadeiro (V) ou falso (F):

- I Estabilizar os preços internos.
- II Promover o crescimento econômico.
- III Controlar a inflação.
- IV Influenciar a taxa de câmbio e suas repercussões na economia.

Selecione a opção correta:

- a) V, V, V, V.
- b) V, F, F, V.
- c) V, F, V, F.
- d) **F, F, F, V.**

## EXERCÍCIOS CAPÍTULO 8

**1** Avalie as afirmativas abaixo e julgue verdadeiro (V) ou falso (F)

- I Uma política fiscal expansionista, quando o governo decide gastar mais do que arrecada, não gera inflação, pois o aumento da disponibilidade de dinheiro no mercado é compensado pelo consumo.
- II A inflação é um fenômeno econômico que não percebido pelas famílias.
- III Aumentar a oferta de moeda por meio de uma política monetária expansiva provoca o aumento da inflação.

Selecione a opção correta:

- a) V, V, V.
- b) F, F, V.
- c) V, F, V.
- d) V, V, F.

**2** Sobre a Recessão Econômica, selecione abaixo a opção que indica corretamente uma de suas fontes básicas:

- a) Crescimento excessivo do investimento e aumento da produção.
- b) Redução nas taxas de desemprego e aumento dos gastos do governo.
- c) **Diminuição no nível da demanda e da oferta, como investimento e consumo, e contração do setor bancário.**
- d) Aumento nas exportações líquidas e aumento da produção industrial.

**3** Qual das seguintes situações é melhor descrita como desemprego friccional?

- a) Um trabalhador perde seu emprego devido a mudanças tecnológicas na indústria.
- b) **Uma pessoa recém-formada está procurando seu primeiro emprego após concluir seus estudos.**

- c) Uma fábrica fecha devido a condições econômicas adversas, resultando na demissão de vários funcionários.
- d) Trabalhadores são dispensados devido a uma fusão entre duas empresas.

## EXERCÍCIOS CAPÍTULO 9

1

A microeconomia aborda inúmeros elementos necessários e rotineiramente utilizados por empreendedores para a gestão de seus negócios. Selecione a opção abaixo que corresponde a um dos elementos abordados no estudo da microeconomia:

- a) O custo marginal sempre aumenta à medida que a produção aumenta. Quanto mais unidades são produzidas, maior é o custo marginal
- b) O custo médio fixo é diretamente proporcional à quantidade produzida. À medida que a produção aumenta, o custo médio fixo diminui constantemente
- c) **O custo marginal é o custo adicional associado à produção de uma unidade adicional de um bem ou serviço, enquanto o custo médio variável representa o custo médio por unidade, levando em consideração apenas os custos que variam com a quantidade produzida.**
- d) O custo variável total é a soma dos custos fixos e dos custos marginais. Portanto, pode-se calcular o custo variável total somando esses dois componentes separadamente.

2

Na teoria do comportamento do consumidor, o que a Lei da Utilidade Marginal Decrescente afirma?

- a) À medida que a quantidade consumida de um bem aumenta, a utilidade marginal permanece constante.
- b) A utilidade total de um bem é diretamente proporcional à sua utilidade marginal.
- c) O consumidor sempre buscará maximizar a utilidade marginal, independentemente dos preços relativos dos bens.
- d) **À medida que a quantidade consumida de um bem aumenta, a utilidade marginal diminui.**

3

Considere a teoria do comportamento do consumidor. Qual das seguintes afirmações é verdadeira sobre a Curva de Indiferença?

- a) **A Curva de Indiferença representa todas as combinações de bens que proporcionam o mesmo nível de utilidade ao consumidor.**

- b) A Curva de Indiferença mostra a relação inversamente proporcional entre o preço de um bem e a quantidade demandada por esse bem.
- c) A Curva de Indiferença é usada para representar a relação entre a renda do consumidor e sua propensão a consumir.
- d) A Curva de Indiferença descreve a relação entre a oferta e a demanda de um bem em um determinado mercado.

## EXERCÍCIOS CAPÍTULO 10

### 1 Defina demanda inelástica?

A demanda inelástica refere-se a uma situação em que a quantidade demandada de um bem ou serviço mostra pouca sensibilidade às alterações no preço desse bem. Caracterizada por um coeficiente de elasticidade menor que 1, indicando que a percentagem de mudança na quantidade demandada é proporcionalmente menor do que a mudança no preço, a demanda inelástica geralmente está associada a bens essenciais, com poucas substituições diretas e uma baixa resposta dos consumidores às flutuações de preço. Nesse cenário, mesmo com variações nos preços, a variação na quantidade demandada é relativamente pequena, tornando a receita total menos afetada pelas mudanças nos preços.

### 2 Calcule a elasticidade-preço da demanda e indique sua classificação:

a) O preço de um bem diminui 5% e a quantidade demandada aumenta 12%.

$$Ed = 0,12/0,05 \rightarrow 2,4$$

**A elasticidade-preço da demanda é 2,4, portanto, o bem tem uma demanda elástica.**

b) O preço de um bem diminui 43% e a quantidade demandada aumenta 15%.

$$Ed = 0,15/0,43 \rightarrow 0,35$$

**A elasticidade-preço da demanda é 0,35, portanto, o bem tem uma demanda inelástica.**

c) O preço de um bem diminui 10% e a quantidade demandada aumenta 5%.

$$Ed = 0,10/0,10 \rightarrow 1$$

**A elasticidade-preço da demanda é 1, portanto, o bem tem uma demanda unitária.**

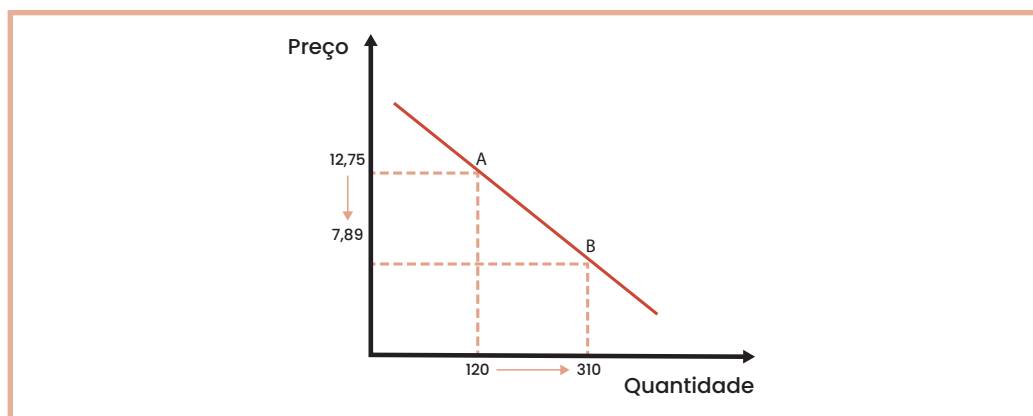
**3** Suponha uma empresa que tenha alterado seu preço do ponto A para o ponto B, conforme indicado na tabela abaixo, assim como, as respectivas quantidades demandas. Pede-se, calcular a elasticidade-preço, montar o gráfico e classificar a elasticidade do produto.

Preço (\$/unidade)	Quantidade	Pontos
12,75	120	A
7,89	310	B

Calcular a elasticidade:

$$E_o = \frac{\frac{310-120}{120}}{\frac{7,89-12,75}{12,75}}$$
$$E_o = \frac{1,58}{0,38} \rightarrow 4,16$$

Montar o Gráfico:



Classificação da elasticidade:

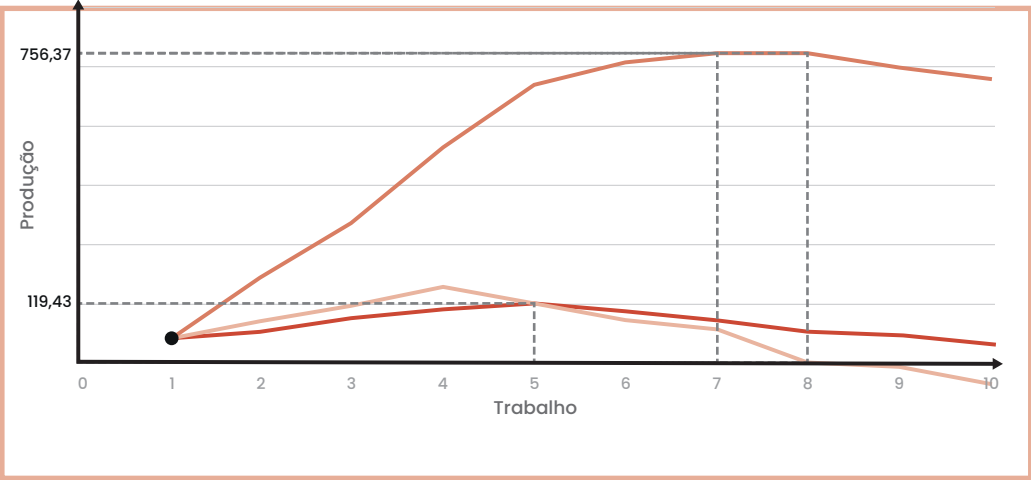
**Classificação da elasticidade do produto: O produto pode ser classificado como Demanda elástica**

# EXERCÍCIOS CAPÍTULO 11

Dada a tabela abaixo com as informações sobre as quantidades de trabalho (L), capital (K) e a quantidade total produzida (Q) por uma determinada empresa:

QTDE TRABALHO (L)	QTDE CAPITAL (K)	PRODUTO TOTAL (Q)	PRODUTO MÉDIO	PRODUTO MARGINAL
0	51	68,24	-	-
1	51	159,24	68,24	68,24
2	51	272,98	79,62	90,99
3	51	477,71	90,99	113,74
4	51	597,14	119,43	204,73
5	51	682,44	119,43	119,43
6	51	756,37	113,74	85,31
7	51	756,37	108,05	73,93
8	51	739,31	94,55	0,00
9	51	682,44	82,15	-17,06
10	51	68,24	68,24	-56,87

- 1 Calcular o produto médio e o marginal para cada nível de produção.
- 2 Elabore o gráfico da produção.



**3** Indique o ponto onde a empresa alcança a melhor combinação dos fatores de produção.

**O ponto onde a empresa alcança a melhor combinação dos fatores de produção é quanto se utilização 5 unidades de trabalho.**

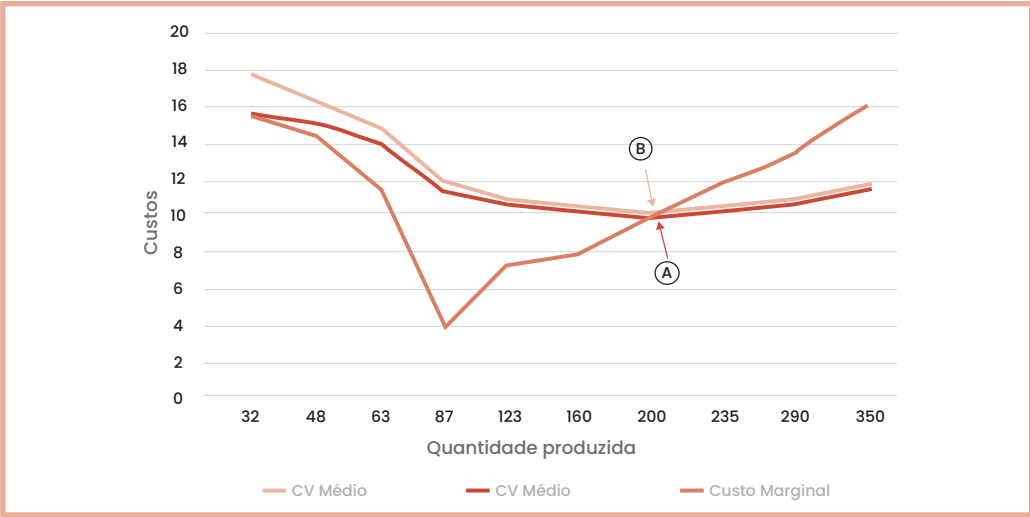
# EXERCÍCIOS CAPÍTULO 12

A tabela abaixo apresenta as possibilidades de produção, com suas respectivas quantidades produtos (Q) e os custos fixos e variáveis para cada nível de produção.

QTDE PRODUZIDA	CUSTO FIXO	CUSTO VARIÁVEL	CUSTO TOTAL	CT MÉDIO	CF MÉDIO	CV MÉDIO	CUSTO MARGINAL
0	71,00		71	-	-	-	-
31	71,00	490,00	561	17,5313	2,21875	15,3125	15,3125
48	71,00	720,00	791	16,4792	1,47917	15	14,375
63	71,00	890,00	961	15,25	1,13	14,127	11,3333
87	71,00	973,00	1044	12	0,81609	11,1839	3,45833
123	71,00	1.230,00	1301	10,5772	0,57724	10	7,13889
160	71,00	1.502,00	1573	9,83	0,44	9,3875	7,35135
200	71,00	1.900,00	1971	9,9	0,4	9,50	9,95
235	71,00	2.320,00	2391	10,2	0,3	9,87	12
290	71,00	3.052,00	3123	10,8	0,2	10,52	13,3091
350	71,00	4.000,00	4071	11,6314	0,20286	11,4286	15,8

1 Calcular o Custo Total (CT), o Custo Total Médio (CTme), o Custo Fixo Médio (CFme), o Custo Variável Médio (CVme) e o Custo Marginal (CMg).

2 Monte o gráfico apresentando o CTme, CVme e CMg.



3

Indique a quantidade produzida em que a empresa alcança o limite recomendado pela análise do custo.

**Conforme a análise do custo marginal, a empresa atinge seu melhor ponto de produção quanto produz entre 160 e 200 unidades, pois a partir deste ponto o custo adicional por unidade produzida é superior ao custo total médio.**

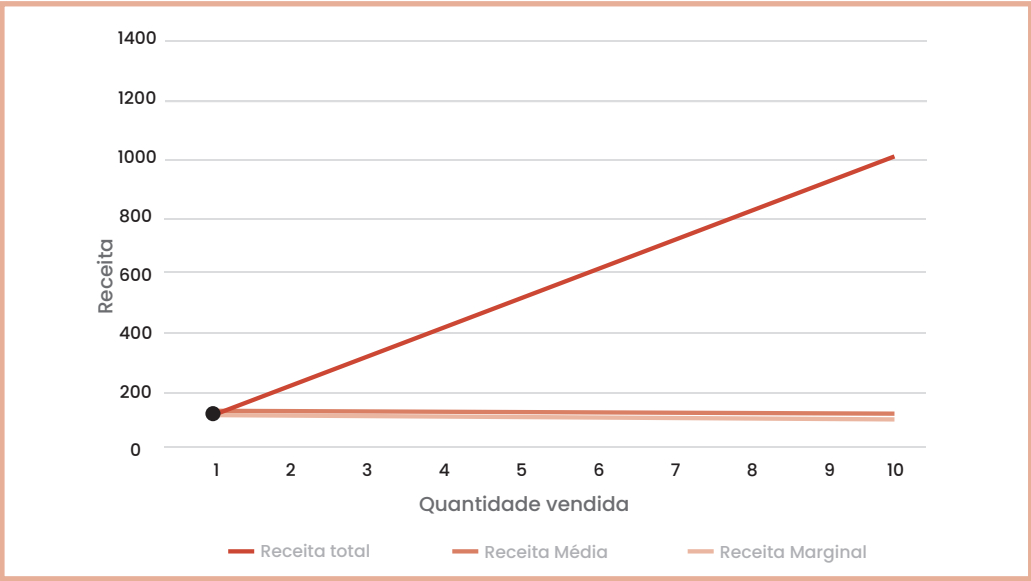
# EXERCÍCIOS CAPÍTULO 13

A tabela abaixo demonstra as quantidades vendidas e os preços unitários de cada produto.

QTDE VENDIDA	PREÇO DE VENDA	RECEITA TOTAL	RECEITA MÉDIA	RECEITA MARGINAL
0	139,50	0,00	-	-
1	137,50	137,50	137,50	137,50
2	135,50	271,00	135,50	133,50
3	133,50	400,50	133,50	129,50
4	131,50	526,00	131,50	125,50
5	129,50	647,50	129,50	121,50
6	127,50	765,00	127,50	117,50
7	125,50	878,50	125,50	113,50
8	123,50	988,00	123,50	109,50
9	121,50	1093,50	121,50	105,50
10	119,50	1195,00	119,50	101,50

1 Calcular a Receita Total (RT), a Receita Média (RMe) e a Receita Marginal (RMg)

1 Demonstre graficamente as curvas RT, RMe e RMg.



## EXERCÍCIOS CAPÍTULO 14

Observe a tabela abaixo que apresenta a quantidade produzida e vendida de um determinado produto, seu preço de venda e os custos fixos e variáveis da empresa exemplo.

QTDE PRODUZIDA E VENDIDA	PREÇO DE VENDA	CUSTO FIXO	CUSTO VARIÁVEL
0	100	50	0
1	100	50	90
2	100	50	180
3	100	50	270
4	100	50	350
5	100	50	425
6	100	50	525
7	100	50	640
8	100	50	749

**1** Calcule o Break-Even Point, o ponto de equilíbrio da empresa e monte o gráfico correspondente indicando as áreas de lucro e prejuízo.

QTDE PRODUZIDA E VENDIDA	RECEITA TOTAL	CUSTO TOTAL	LUCRO
0	0	50	-50
1	100	140	-40
2	200	230	-30
3	300	320	-20
4	400	400	0
5	500	475	25
6	600	575	25
7	700	690	10
8	800	799	1

Calcule o Break-Even Point, o ponto de equilíbrio da empresa e monte o gráfico correspondente indicando as áreas de lucro e prejuízo.

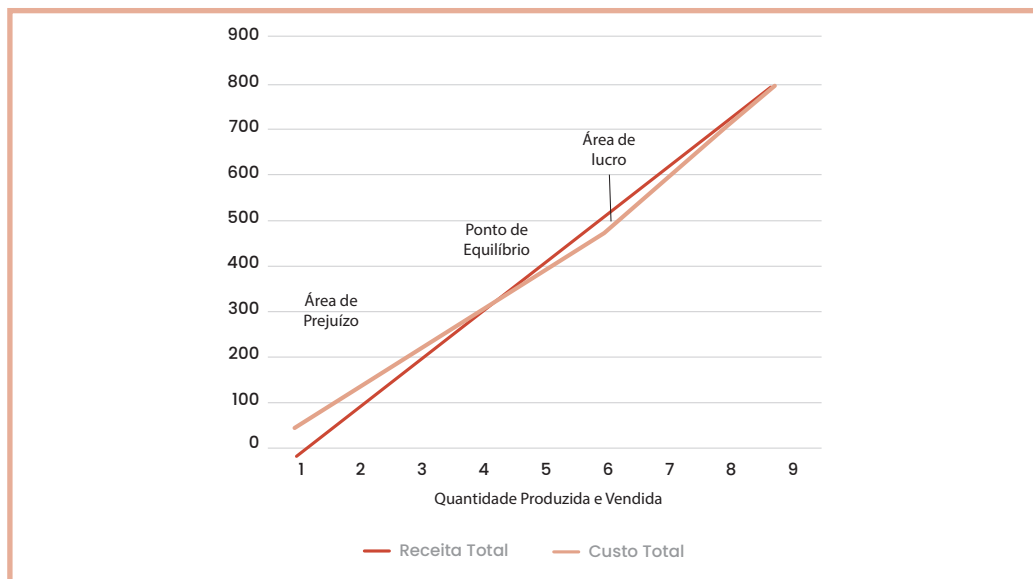
Cálculo:

QTDE PRODUZIDA E VENDIDA	CUSTO MÉDIO	CUSTO MARGINAL	RECEITA MARGINAL
0	-	-	-
32	17,53	15,31	12
48	16,48	14,38	12
63	15,25	11,33	12
87	12,00	3,46	12
123	10,58	7,14	12
160	9,83	7,35	12
200	9,86	9,95	12
235	10,17	12,00	12
290	10,77	13,31	12
350	11,63	15,80	12

Ponto de Equilíbrio:

O ponto de equilíbrio da empresa é realizado quando se alcança 5 unidades vendidas..

Gráfico:

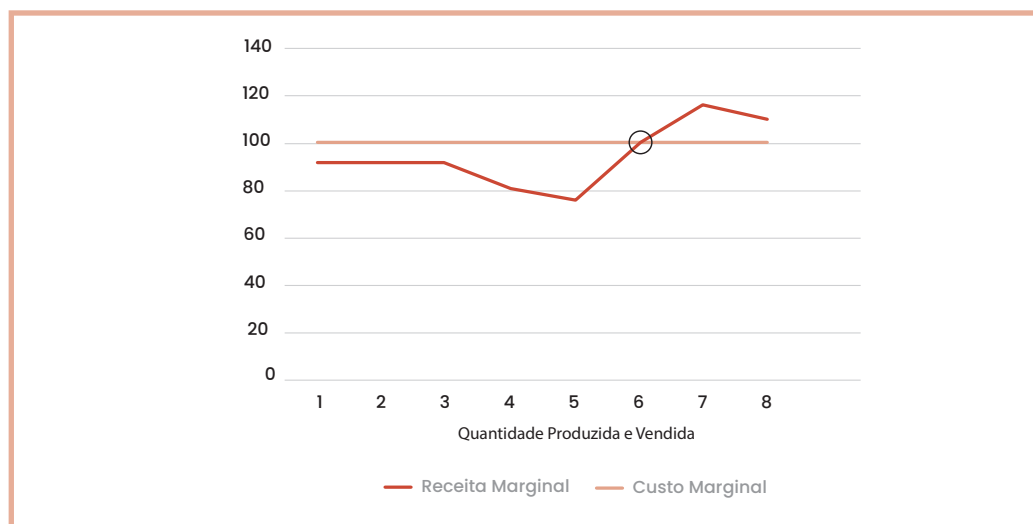


**3** Calcule o ponto de Maximização do Lucro e monte o gráfico correspondente.

O ponto de maximização de lucro acontece quando a empresa alcança 6 unidades vendidas.

QTDE PRODUZIDA E VENDIDA	PREÇO DE VENDA	CUSTO MÉDIO	CUSTO MARGINAL	RECEITA MARGINAL
0	100	-	0	0
1	100	140	90	100
2	100	115	90	100
3	100	107	90	100
4	100	100	80	100
5	100	95	75	100
6	100	96	100	100
7	100	99	115	100
8	100	100	109	100

Gráfico:



## EXERCÍCIOS CAPÍTULO 15

1

Explique a diferença do conceito de lucro entre um monopólio e um mercado de concorrência perfeita.

Em um mercado de concorrência perfeita, a competição é intensa e isso leva os preços a se igualarem aos custos médios no longo prazo. Dessa forma, o resultado para as empresas é classificado como lucros normais. Já em um monopólio, onde uma empresa é a única fornecedora de um bem ou serviço, ela pode manter margens de lucro substanciais a longo prazo devido à ausência de concorrência direta e/ou a entrada de novos concorrentes seja limitada.

2

Selecione abaixo a afirmação verdadeira sobre uma estrutura de mercado de concorrência perfeita.

- a) As empresas têm controle sobre os preços de mercado.
- b) As empresas produzem produtos diferenciados.
- c) **Há um grande número de vendedores e compradores.**
- d) As empresas têm poder de mercado significativo.